

eeeMac Création

Installation de Leopard sur eeePC

MATERIELS

LOGICIELS

- I..... BACKUP
 - II..... BIOS UPDATE
 - III..... [MODIFICATION EEPC Optionnel](#)
 - IV..... [CONFIGURATION DU BIOS](#)
 - V..... [TERMINAL ET DVD iDeneb](#)
 - VI..... [PARTITIONNEMENT](#)
 - VII.... [PERSONNALISATION](#)
 - VIII... [INSTALLATION](#)
 - IX..... [PILOTES ET INTERFACE](#)
 - X..... [INSTALLATION DU SON](#)
 - XI..... [CLAVIER EEPC TRANSFORME EN CLAVIER EEMAC](#)
 - XII.... [WIFI SANS ETHERNET](#)
- #### [CONCLUSION](#)

MATERIELS

eeePC 1000H à processeur Intel Atom
Disque dur externe USB ou Clé USB (4Go minimum)
Lecteur DVD USB



LOGICIELS



DVD d'installation iDeneb 1.3 (Leopard 10.5.5)
CD Acronis True Image et Partition suite (optionnel) ou autres logiciels de BackUp.
Bios v.1103 ou Supérieure (obligatoire pour eeePC 1000H)
Télécharger les pilotes et applications nécessaires pour la suite de l'installation sur une clé USB ou le disque dur externe USB.

[Pack KiweeeMac](#)

Comprend les fichiers suivants :

- Bios v.1103 modifié et v.1206 officiel pour la carte mère
- MaceeeDotComPatches Drivers (pilotes et correctifs Fixes)
- Wifi fonctionnel
- Clavier eeePC transformé en clavier eeeMac
- Audieee + AzaliaAudio + CHUD pour faire parler eeeMac (fonctionnel)

eeeMac Création

Installation de Leopard sur eeePC

I - BACKUP

Avant toute tentative de transformation de votre machine, il est fortement conseillé de faire une image de sauvegarde de la partition système Windows XP d'origine sur un autre disque dur ou clé USB de grande capacité (4Go minimum).

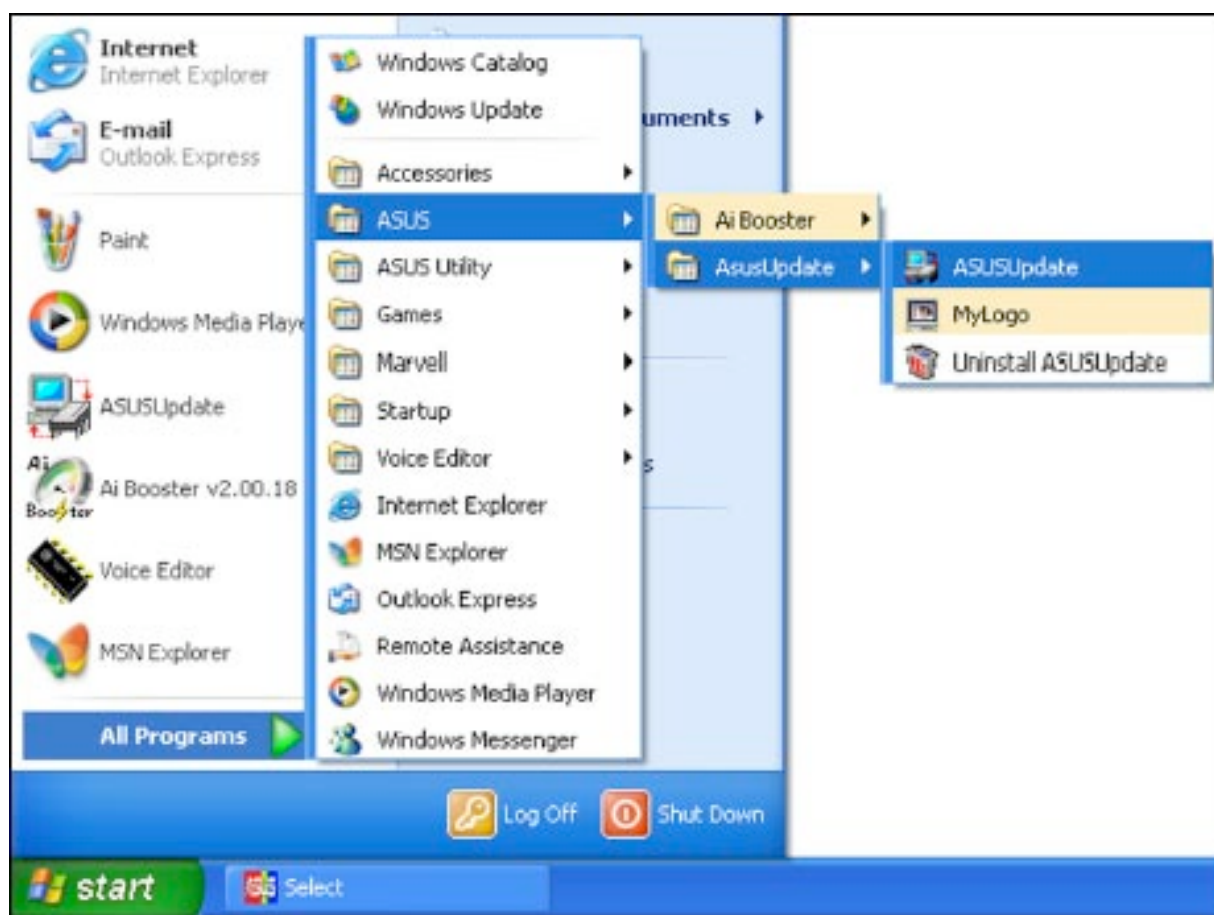
II - BIOS UPDATE

Téléchargez le [firmware d'Asus](#) dans un nouveau répertoire pour la mise à jour du bios.

On appellera ce dossier Firmware.

Depuis Windows XP sur l'eeePC, allez sur la barre de menu **Démarrer > Tous les programmes > Asus > Asus Update**.

Lancez l'application **Asus Update**.



Le programme Update s'affiche.

Sélectionnez **Mettre à jour le Bios depuis un fichier Bios (Update Bios from a file)** à partir du menu déroulant, puis cliquez sur **Next**. Localisez l'emplacement du fichier Bios en cliquant sur **Open**, puis cliquez sur **Save**. Dans notre cas, le bios se trouve dans le dossier **Firmware**.

Suivez les instructions apparaissant à l'écran pour compléter la procédure de mise à jour.

Après avoir bien vérifié le modèle et sa version vous pouvez cliquer sur **Flash**.

Attendez la fin du flashage sagement, au moment où il aura fini, il vous demandera de redémarrer votre ordinateur.

eeeMac Création

Installation de Leopard sur eeePC

Si vous êtes sympa, vous feriez ce qu'il vous demande. Alors redémarrez l'eeePC comme un bon disciple. Voilà votre Bios est prêt pour la transformation en eeeMac.

On peut aussi mettre à jour le bios depuis le Dos, voir section [Firmware carte mère](#).



III - MODIFICATION EEEPC Optionnel

Préparation d'eeePC pour accueillir Leopard 10.5.5 et le transformer en eeeMac.

1 disque dur d'une capacité de 250Go format 2,5 pouces en SATA

Le nouveau HDD de 250Go d'espace disque remplacera le Seagate de 80Go d'origine de la machine.

1 DDR2-RAM de 2Go prendra place dans l'unique slot pour la mémoire vive à la place d'1Go officiel.

Le changement de ces deux matériels est un jeu d'enfant, il suffit de retirer les 2 vis sur le dos du netbook d'Asus.

Cette augmentation de la capacité du disque dur permet d'accueillir plusieurs systeme en multi-boot (OSX86-XP-SplashTop).

Section Solutions > [Modification de l'eeePC](#)

IV - CONFIGURATION DU BIOS

Démarrer l'ultraportable, appuyez aussitôt sur la touche **F2** du clavier pour rendre dans la configuration du Bios de la carte mère. Si vous êtes encore sous Windows, il existe un petit bouton au coin supérieur droit avec un led éteint au milieu qui sert à mettre en **Power Off**.

Petit rappel :

Dans le Menu du Bios

Esc pour revenir au Menu principal

Touches fléchées pour naviguer dans le menu et les options.

Enter pour aller dans les sous menu et valider

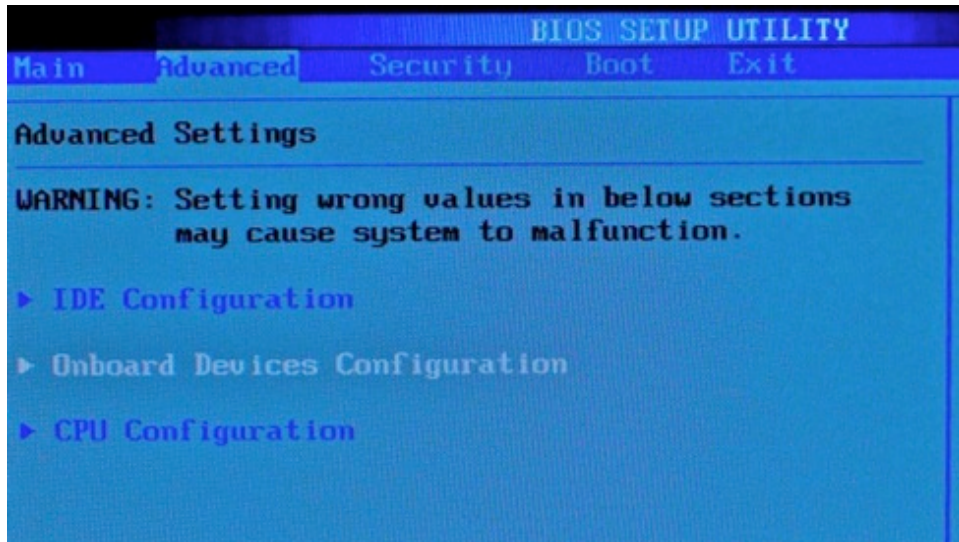
F1 pour l'aide

F10 pour Sauvegarder et sortir du Bios

eeeMac Création

Installation de Leopard sur eeePC

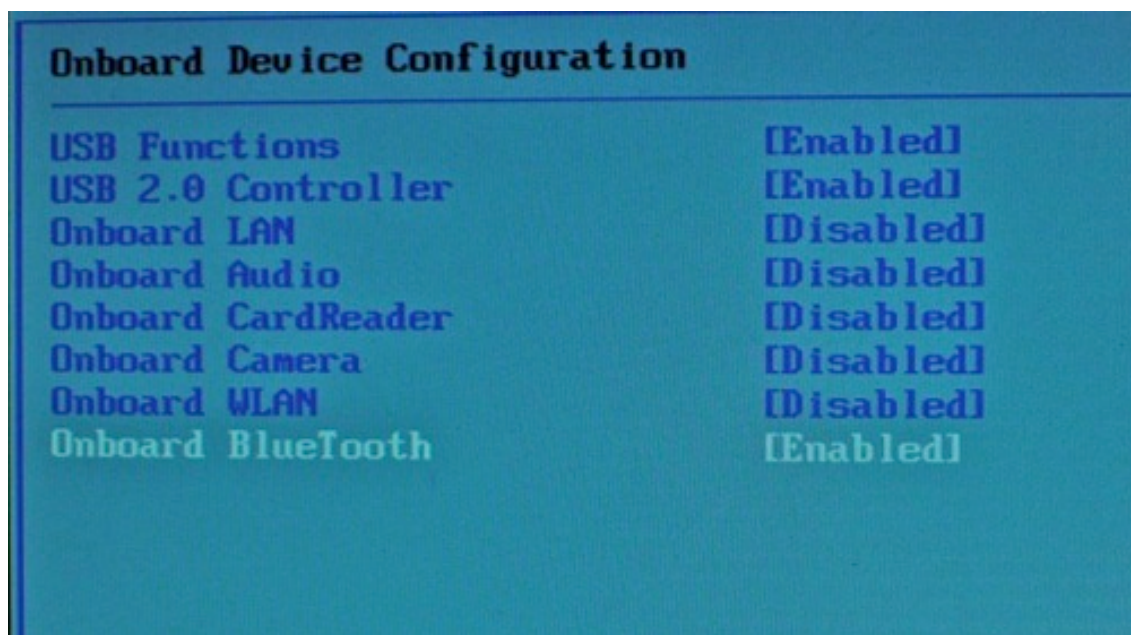
Depuis l'écran **Bios Setup Utility**, positionnez vous sur l'onglet **Advanced** puis avec les curseurs fléchés descendez sur **Onboard Devices Configuration**, validez avec la touche **Enter**.



Faites en sorte que vous avez la même configuration que ci-dessous.

Menu Advanced Onboard Device Configuration :

- | | |
|---------------------------------------|----------------------|
| ▪ USB Functions (Fonctions USB) | Enabled (Activé) |
| ▪ USB 2.0 Controller (Contrôleur USB) | Enabled (Activé) |
| ▪ Onboard LAN (Ethernet) | Disabled (Désactivé) |
| ▪ Onboard Audio (Audio) | Disabled (Désactivé) |
| ▪ Onboard CardReader (Lecteur Média) | Disabled (Désactivé) |
| ▪ Onboard Camera (Webcam) | Disabled (Désactivé) |
| ▪ Onboard WLAN (Wifi) | Disabled (Désactivé) |
| ▪ Onboard BlueTooth | Enabled (Activé) |



eeeMac Création

Installation de Leopard sur eeePC

Les USB sont activés pour la reconnaissance du lecteur DVD USB, Clé USB ou encore disque dur externe USB.

Le Webcam (Camera) peut être en Disabled (désactivé) ou Enabled (activé) si vous désirez prendre une photo pour la Session Leopard.

Le Bluetooth reste en **Enabled** car il pose de sérieux problème pour la fin de l'installation.

S'il est désactivé, Leopard bloquera au niveau du transfert des informations. Même si je sélectionne « **Do not transfer my information now** ».

L'installation s'arrêtera ici. Il faudra tout recommencer depuis le début.

Évitez de brancher la souris USB pendant l'installation, vous risquez de provoquer les dysfonctionnement entre le trackpad et la souris.

Si nous laissons tous les périphériques activés : blocage, bug et plantage.

Problèmes rencontrés :

- L'USB (lecteur CD/DVD, clef) n'est pas reconnu pendant l'utilisation de l'OSX. Il faut laisser les appareils USB branchés pendant le boot.

- résolution d'écran bloqué à 800 x 600 sans possibilité de changer, même si l'on rend manuellement la résolution à 1024 x 600 x 32 x 60 en appuyant sur F8 pendant le démarrage de Leopard.

- Problème de reconnaissance du trackpad ou de la souris

- Pas de reconnaissance de l'OpenGL (Core Image et Quartz Extreme)

Vous êtes prévenus....

Nous activerons ces options après une installation réussie de Leopard.

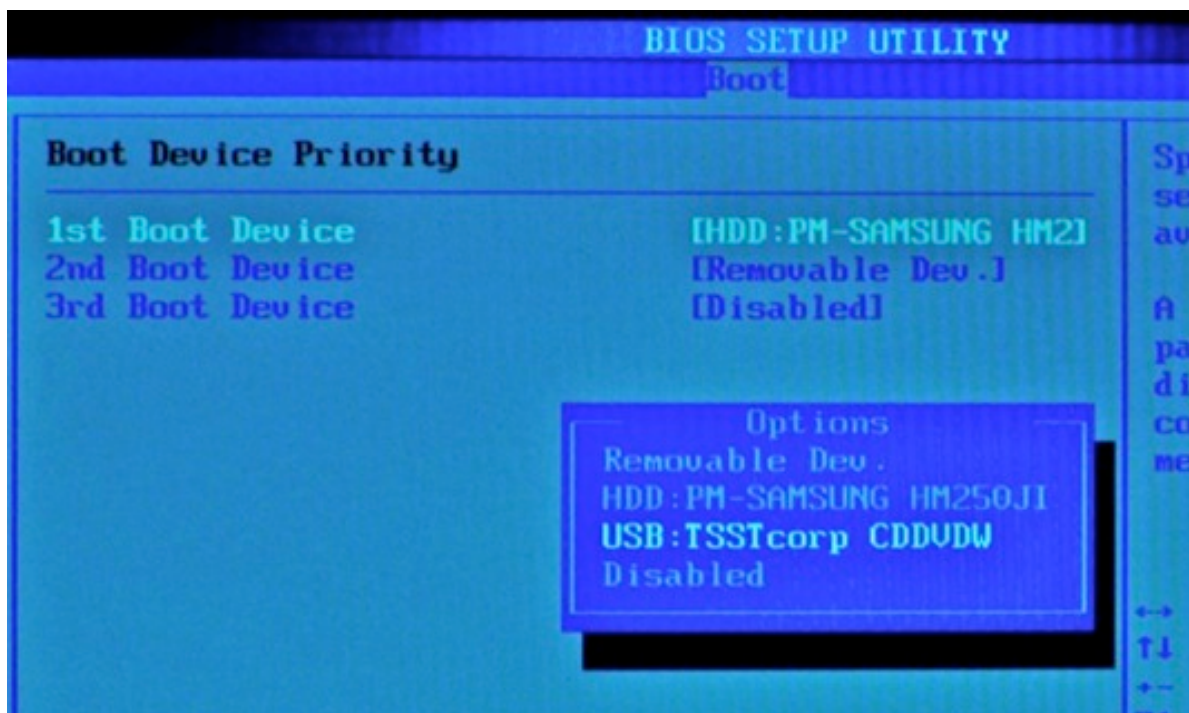
Continuons la configuration du bios.

Esc pour revenir au menu principal et sélectionnez l'onglet **Boot > Boot Device Priority**.

Positionnez vous sur : **1st Boot Device** qui est normalement sur disque dur.

Appuyez sur la touche **Enter** pour afficher la fenêtre **Options** et sélectionnez le lecteur DVD (**USB:TSSTCorp CDDVDW**).

Validez par **ENTER**.



eeeMac Création

Installation de Leopard sur eeePC

Au cas ou vous installerez le Système OSX86, Linux, Windows depuis une clé USB ou un disque dur externe : Depuis l'onglet **Boot**, positionnez vous sur **Hard Disk Drives**, validez.



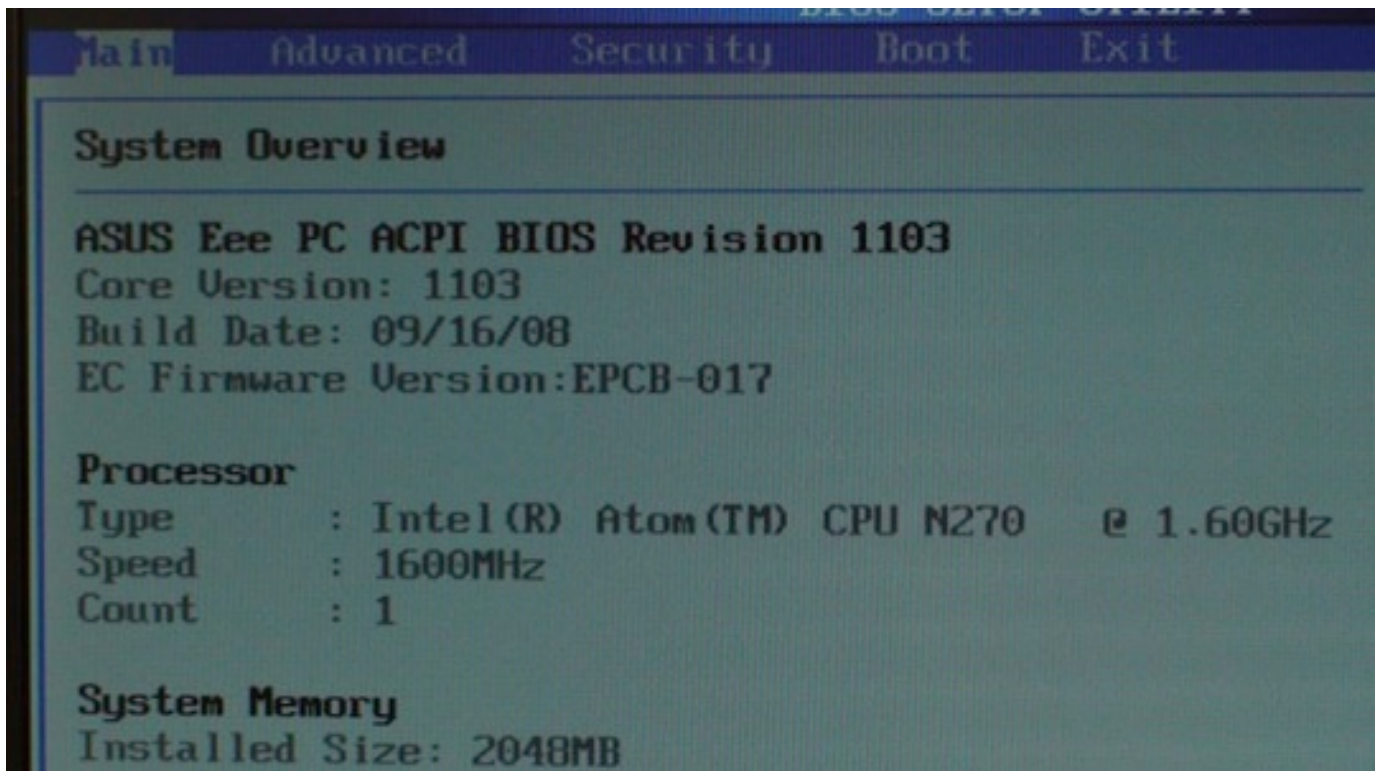
Mettez vous sur :

1st Boot Drive, **Enter** pour afficher **Options** et sélectionnez **USB: Name Memory** et validez.

Retournez dans le menu principal avec la touche **Esc**.

Pour terminez la configuration du bios, tapez sur **F10** (pas votre grand-mère) ou onglet **Exit** pour sauvegarder les changements et quitter.

OK validez.



eeeMac Création

Installation de Leopard sur eeePC

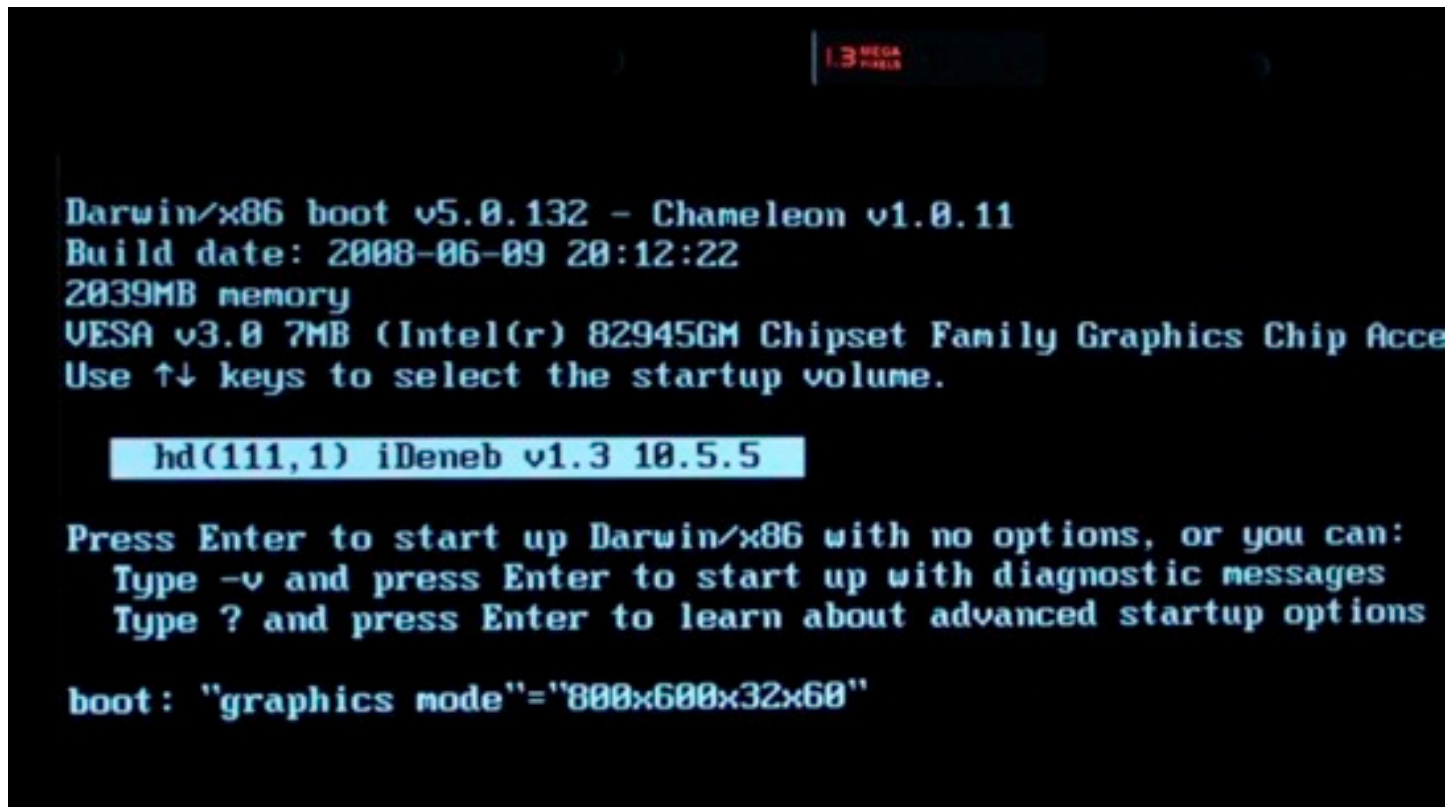
V - TERMINAL ET DVD iDeneb

Attention, tous les données sur le disque dur interne seront détruites à l'étape suivante.
Pensez aux sauvegardes des fichiers ou mieux du système complet.

Branchez votre lecteur DVD sur l'eeePC par câble USB et insérez le DVD installation iDeneb 1.3 avant toute chose.

Lancer le démarrage du netbook et appuyez immédiatement sur la touche **F8** du clavier à l'apparition du Terminal Darwin/x86.

La machine se charge depuis le DVD iDeneb (OSX86) et affiche un écran noir avec lignes de commande.



```
Darwin/x86 boot v5.0.132 - Chameleon v1.0.11
Build date: 2008-06-09 20:12:22
2039MB memory
VESA v3.0 7MB (Intel(r) 82945GM Chipset Family Graphics Chip Acc
Use ↑↓ keys to select the startup volume.

hd(111,1) iDeneb v1.3 10.5.5

Press Enter to start up Darwin/x86 with no options, or you can:
Type -v and press Enter to start up with diagnostic messages
Type ? and press Enter to learn about advanced startup options

boot: "graphics mode"="800x600x32x60"
```

Maintenant nous nous trouvons devant un clavier QWERTY, certaines touches changent de place.
Pour information :

" → ⌘ + % (Majuscule et %)

A → Q

M → , (virgule)

@ → Windows + *

Résolution de l'écran : 800x600

Couleur : 32bits

Fréquence : 60 Hz


Sur la dernière ligne de l'écran, après le Boot, vous devez taper cette commande :

"graphics mode"="800x600x32x60"

Validez par la touche **ENTER**.

eeeMac Création

Installation de Leopard sur eeePC

Le chargement commence avec l'apparition du logo de la pomme  sur fond gris. Cela va prendre un lap de temps avant que la fenêtre de langue internationale s'affiche.

Choisissez **Utiliser le français comme langue principale** ou celui qui vous convient pour obtenir une interface traduite.

Une nouvelle fenêtre vient vous souhaitez le Bienvenue.

A ce moment précis, allez dans la barre de Menu en haut de l'écran, sélectionnez **Utilitaires**, et **utilitaire de disque...**

Nous sommes en présence de l'outil de partition made in Apple en mode graphique.



VI - PARTITIONNEMENT

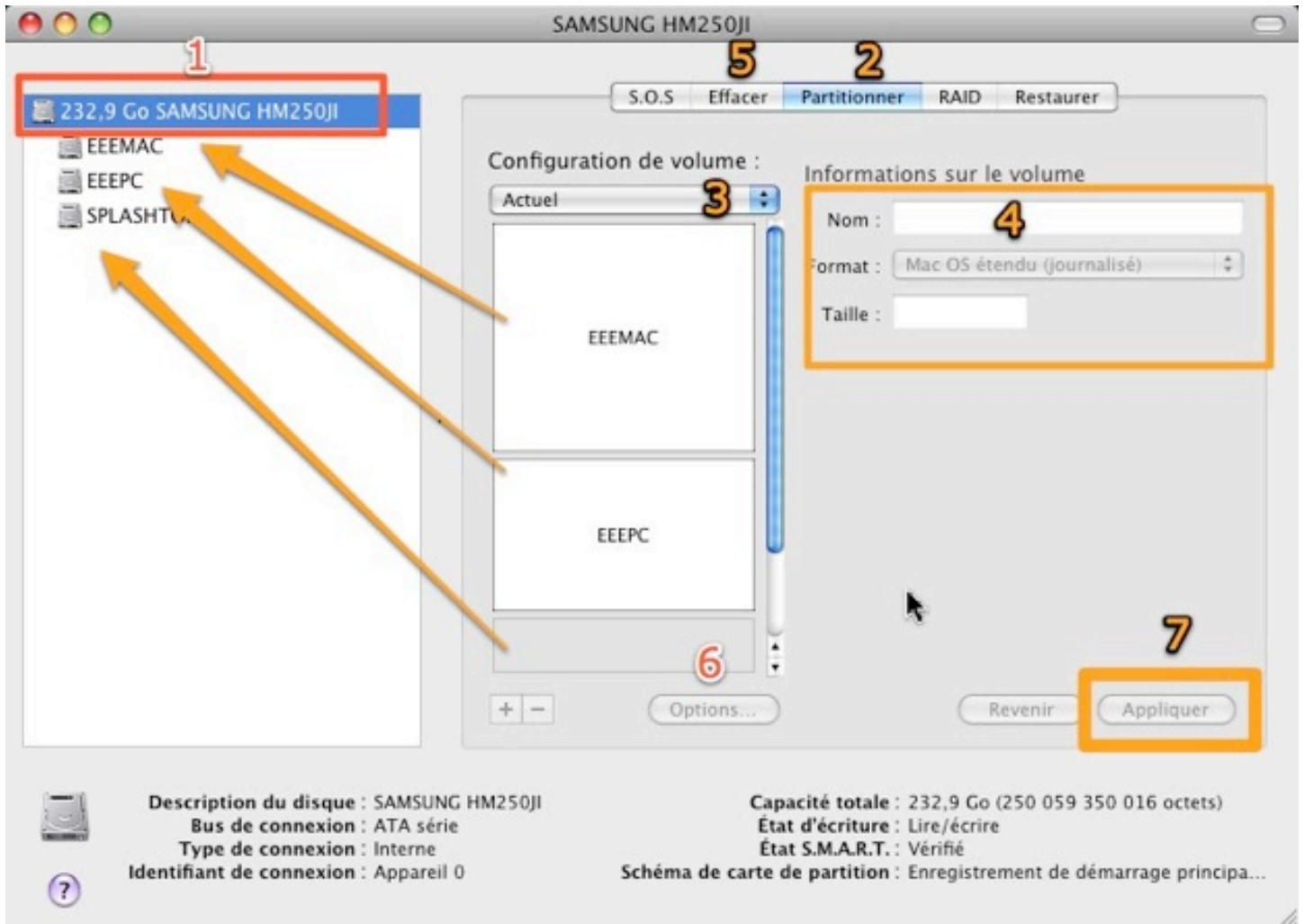
Vous devez avoir un seul disque dur sur la partie gauche avec une indication sur la taille de stockage. Si le disque comporte déjà une ou plusieurs partitions, vous obtenez plusieurs icônes disque légèrement décalées vers la droite.

Dans mon cas précis, avec le nouveau disque dur Samsung HM250JI de 250Go vierge, j'aurai un seul icône qui représente le disque principal interne sans partition.

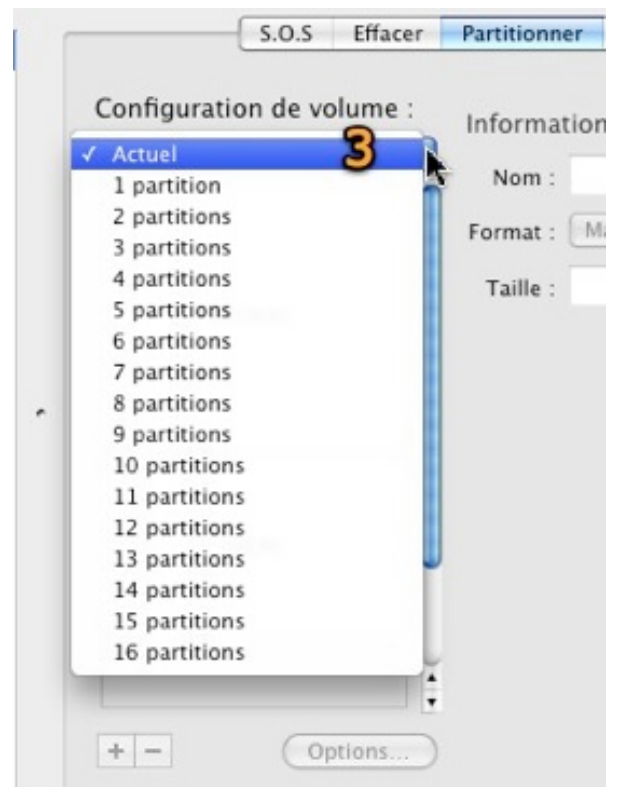
- 1 - Sélectionnez le Disque à partitionner (le Samsung HM250JI)
- 2 - Cliquez sur l'onglet **Partitionner** pour activer le schéma du milieu afin de diviser le disque.

eeeMac Création

Installation de Leopard sur eeePC



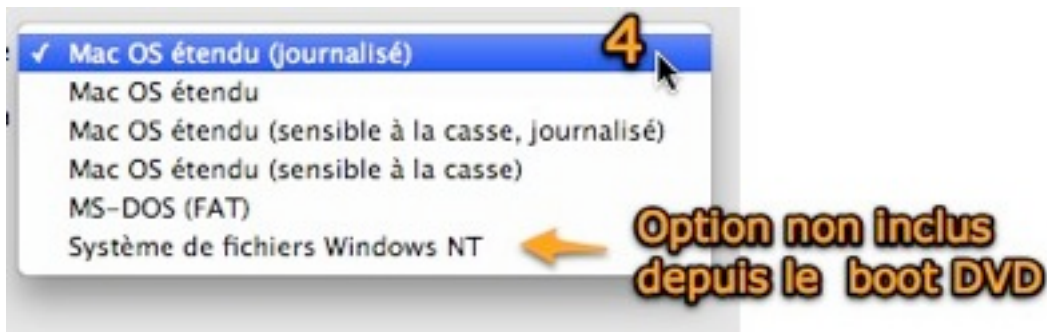
3 - Choisissez le nombre de partition voulu sur la partie haut du Schéma en cliquant sur la petite flèche haut. Je sélectionne 3 volumes (eeeMac, eeePC, SplashTop).



eeeMac Création

Installation de Leopard sur eeePC

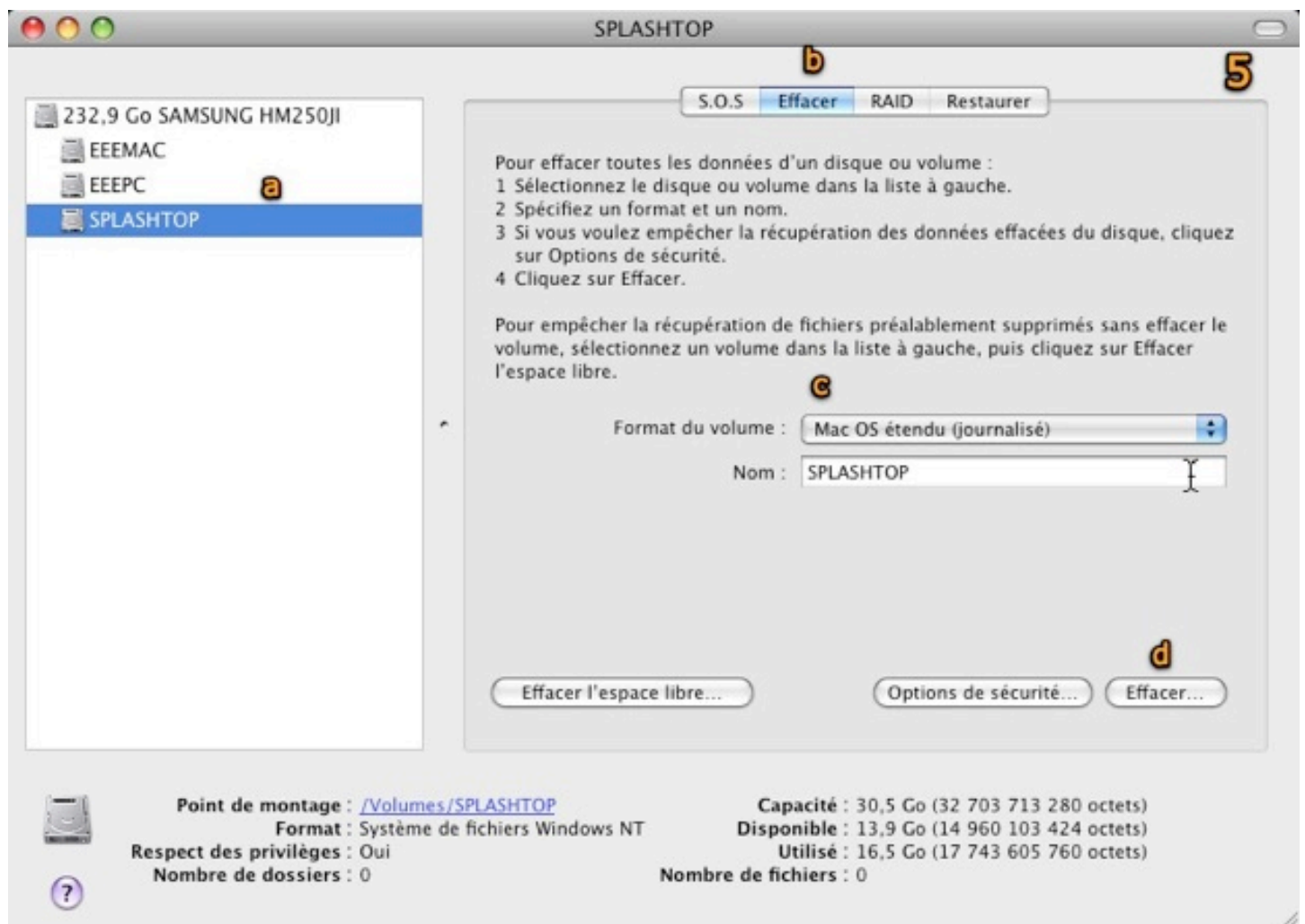
4 - Sélectionnez chaque partition pour lui donner un **Nom** (cliquez sur le schema) , le **Format** (Mac OS étendu journalisé) et la **Taille**.



5 - Si vous désirez formater une partition sur un disque dur contenant déjà plusieurs volumes principaux.

- Sélectionnez la partition voulue sur la partie gauche
- cliquez sur l'onglet **Effacer** (= Formater sous Windows).
- Choisissez le format du volume, donnez un nom
- cliquez sur **Effacer...** en bas à droite pour validez.

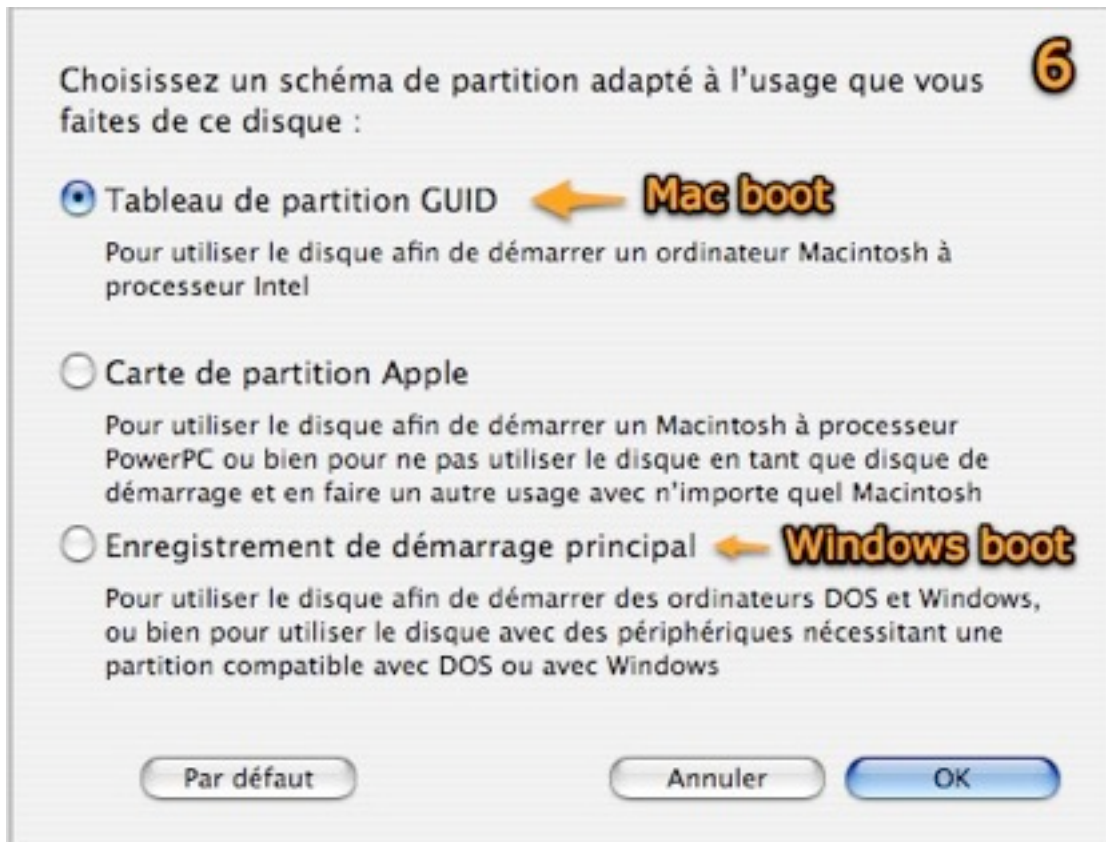
Vous perdrez tout le contenu sans possibilité de retour à ce moment là.



eeeMac Création

Installation de Leopard sur eeePC

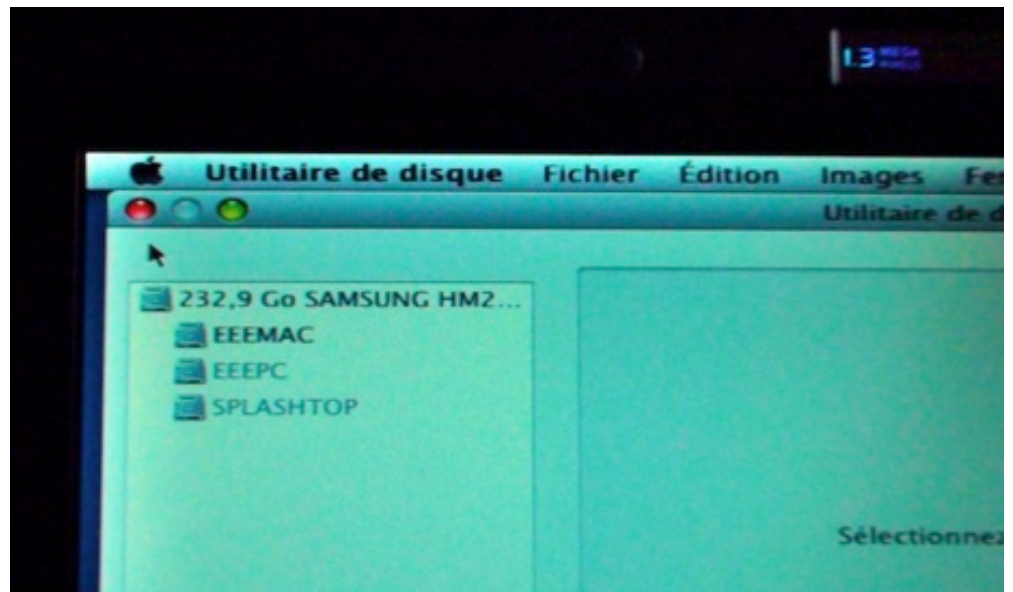
6 - Entrez dans **Option** sous le Schéma et cochez **Tableau de partition GUI** (Boot sur Mac au démarrage)



Pour ceux qui ont un problème de démarrage après installation de windows sur une partition fait avec **Utilitaire disque**, cochez la case **Enregistrement de démarrage principal** (Boot principal sur Windows).

7 - Cliquez sur **Appliquer** pour terminer le partitionnement et le formatage.

Nous quittons l'**utilitaire de disque** en cliquant sur le petit bouton rouge en haut à gauche de l'écran.



eeeMac Création

Installation de Leopard sur eeePC

⚠ Attention !

Le format HFS+ (Mac étendu) n'est pas reconnu par les différents applications :

- Microsoft Windows et son CD d'installation toutes versions.
- Acronis True Image, Partition Suite, Micro Application
- Ghost

Par contre le Selector OS d'Acronis trouve bien le Système sur la partition GUID donc possibilité de multiboot avec interface graphique et configuration à bout de champ.

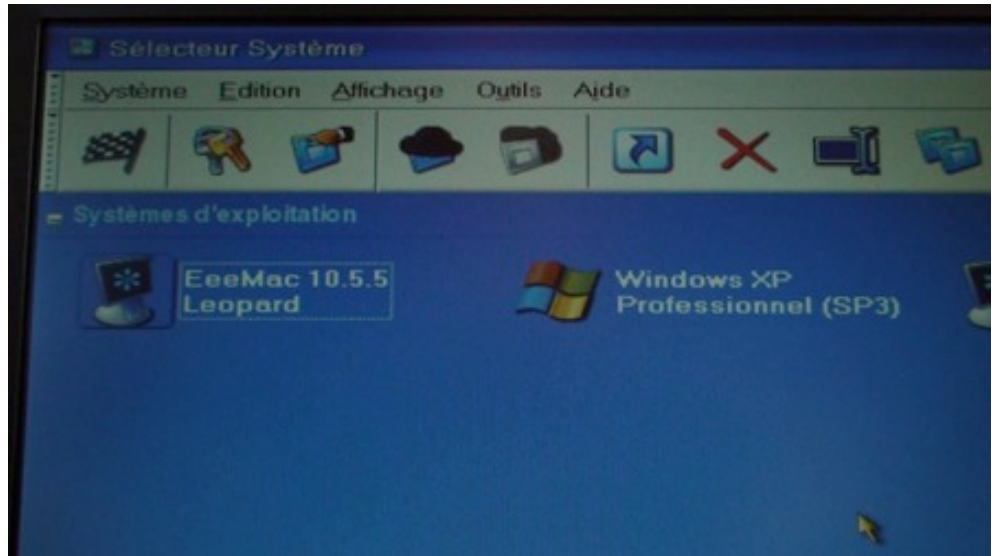
Depuis le Système Windows, vous ne verrez pas la partition Mac. Donc impossibilité d'écrire, de lire, et de modifier les données.

Si vous installez Windows sur une partition NTFS, Leopard pourra lire les fichiers sans problème.

Mais il lui est impossible d'écrire, de modifier et d'effacer les fichiers et dossiers.

Au cas ou vous gardez le format MS-Dos Fat32 pour XP, Mac Leopard pourra jongler facilement les données entre les systèmes.

Le problème du Fat32 vient de la limitation à 4Go pour chaque fichier ainsi qu'une sécurité moins efficace.



Résumons :

J'ai 1 disque dur de 250Go vierge

J'utilise l'**utilitaire de disque** pour diviser en 3 lecteurs principal de mon HDD Samsung

Je donne un nom à chaque lecteur principal comme suit :

- 1 - EEEMAC accueillera Leopard OSX86 (format Mac OS étendu journalisé) ► 120 Go
- 2 - EEEPC logera Windows XP (MS Dos Fat32 ou NTFS) ► 80 Go
- 3 - SPLASHTOP fera mumuse avec les Systèmes Linux (Format MS Dos) ► 30 Go

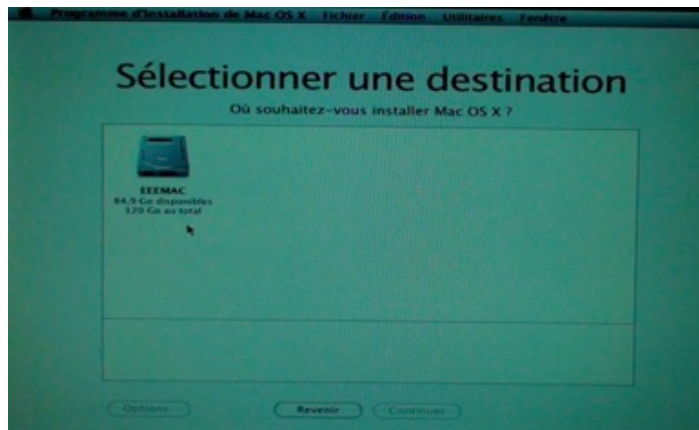
Le matériel est prêt pour accueillir l'animal.

eeeMac Création

Installation de Leopard sur eeePC

VII - PERSONNALISATION

Poursuivons notre petit chemin de croix, jusqu'à l'affichage de la fenêtre **Sélectionner une destination**. Je sélectionne mon nouveau volume eeeMac de 120 Go d'espace libre et continuons. Devant la fenêtre **Résumé de l'installation**, cliquez sur **Personnaliser** en bas à gauche.



Personnellement j'ai besoin de :

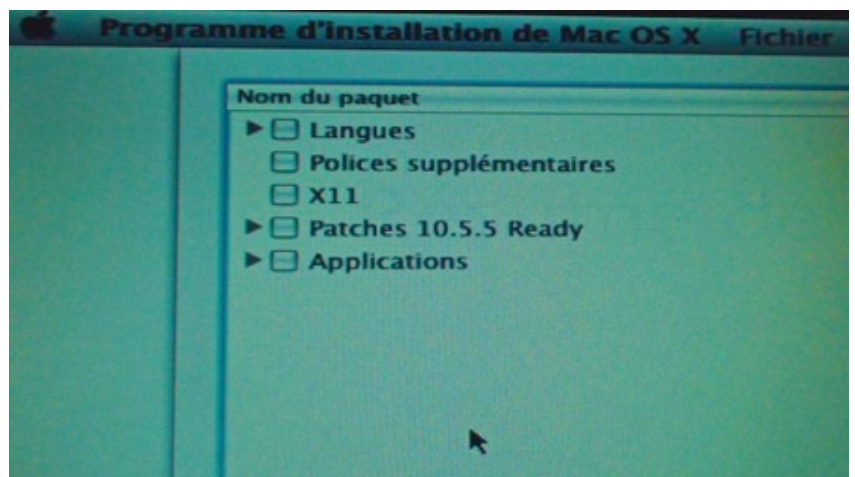
- Langue : Français
- Polices supplémentaires
- X11
- Patches 105.5 Ready : Chipset --> ICHx Fixed

Kernel --> Sélectionnez tout

Network --> Sélectionnez tout Ethernet et Wireless

Fix --> Tout

Video --> Intel GMA950



Applications (Facultatifves) :

- Adium (Messenger)
- ASU (télécharge les Mises à jour pour ASUS)
- **BetterZip** (compresseur de fichiers)
- Colloquy (IRC Chat)
- EFI Studio (pour carte video)
- Firefox 3 (navigateur Internet)
- **Kext Helper** (Installateur automatique de Kext ➡ driver) : indispensable
- menuMeters (contrôler le CPU, HD, réseau, et ram)
- **Onyx** (optimisation et nettoyage système ultra complet ➡ Tweak) : indispensable
- OSx86Tools (maintenance et sauvegarde) : conseillé
- **Pacifist** (ouvrir les fichiers compressés se trouvant dans le DVD d'installation Leopard) : conseillé
- Skype (Allo ???)
- Temperature Monitor (contrôler la température du CPU)
- **Transmission** (client Torrent, léger et facile à utiliser)
- **VLC** (Lecteur Universel qui remplace QuickTime chez moi) : conseillé
- xBench (Bench test)

Cliquez sur **Terminé** et **Installer**.

eeeMac Création


Installation de Leopard sur eeePC

VIII - INSTALLATION

Une fenêtre de vérification du DVD surgit, faites votre choix.

Je réponds **Non** et direction la cuisine pour grignoter un morceau.

Soit vous attendez patiemment devant le mini-écran pendant 40 minutes avec les yeux de merlan pas frais, soit vous allez vidanger la vessie.

 Quarante minutes plus tard.....

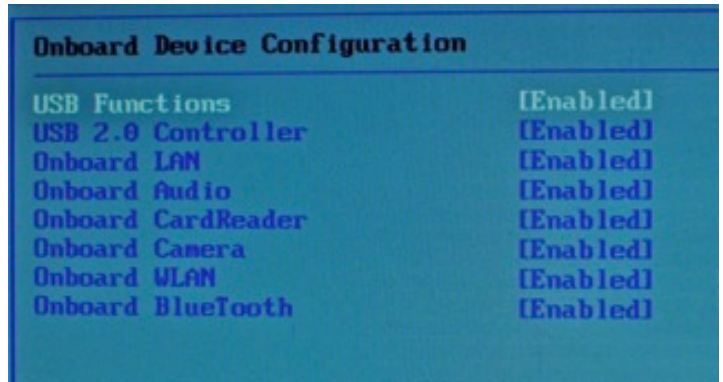
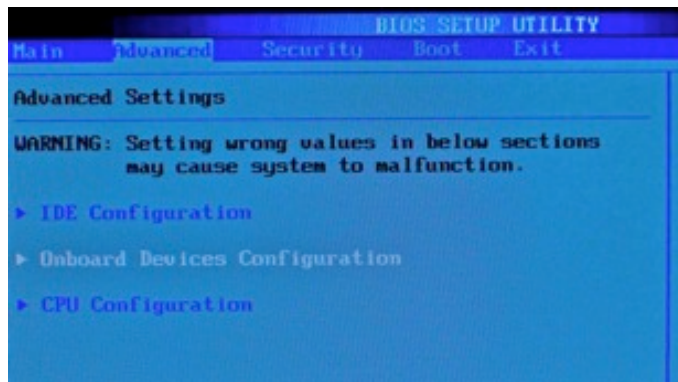
Bon ! Mon estomac est rempli, l'installation a réussi. Que demande le peuple ? Des sous, des sous, encore des sous !

Un HackinTosh fonctionnel me suffira amplement.

Au démarre de l'OS, préparez vous pour devenir l'homme le plus rapide devant son Ultraportable en appuyant frénétiquement sur la touche **F2** afin d'activer tous les matériels depuis le bios de la carte mère.

Rendez vous pris depuis le **Bios Setup Utility > Advanced > Onboard Devices Configuration >**

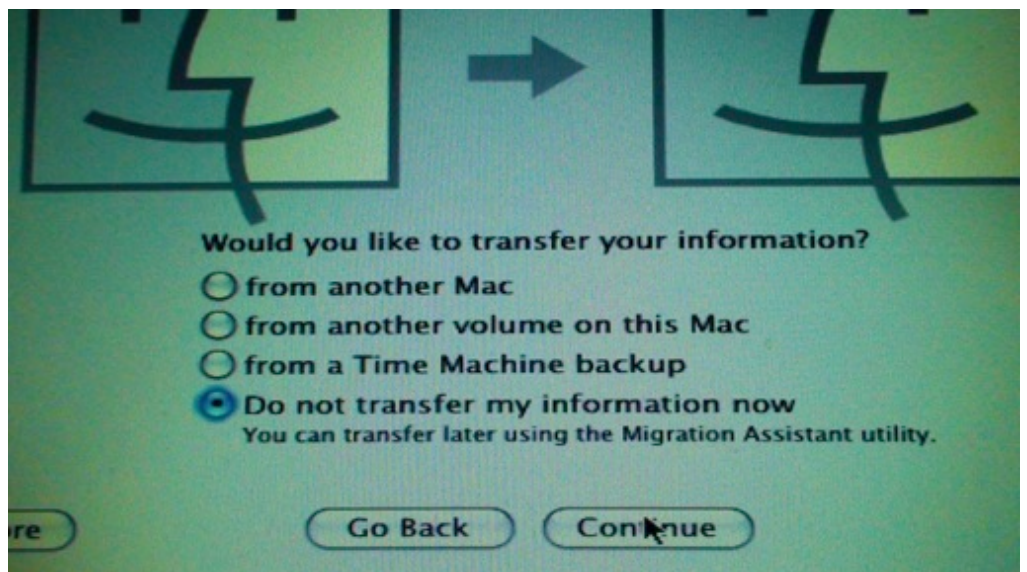
Activez tous les fonctions et appuyez **F10** pour sauvegarder et quitter.



Une nouvelle fenêtre **Welcome** arrive sans qu'on lui demande son avis, alors je coche **Show All** et **France**.

Select Your Keyboard : je rendre le **drapeau Français** et clique sur **Continue**.

Do You Already Own a Mac : je lui réponds sèchement **My computer does not connect to the internet**.



Il m'a bloqué précisément ici, l'installation ne bouge plus du tout pendant 2 heures d'attente. Ce problème survient seulement si vous désactivez l'option Onboard BlueTooth dans le Bios.

eeeMac Création

Installation de Leopard sur eeePC

Heureusement nous avons laissé activé au tout début de la configuration de la carte mère.
L'installation poursuit sa route à petit pas. Remplissez les formulaires d'information en totalité afin qu'Apple puisse vous tracer et cataloguer sur sa liste noire.
Le FBI vous attends derrière la porte, n'ouvrez pas, et fermez toutes les Windows.

Create You Account :	Obligatoire
Name :	entrer votre nom
Short Name :	nom que portera votre session
Password :	tapez un mot de passe
Verify :	tapez une seconde fois le mot de passe
Password Hint :	Un indice qui vous permettra de rappeler ce mot de passe.

ATTENTION !

Retenez bien le Nom et le Password car ils vous seront demandé en permanence pour toutes installations et modifications sur Leopard.

Je vous laisse terminer seul le reste des configurations, non mais...

eeeMac Création

Installation de Leopard sur eeePC

IX - PILOTES ET INTERFACE

Nous avons besoin de notre clé USB ou disque dur externe contenant le [Pack KiweeeMac](#) téléchargé depuis la section [Téléchargement eeeMac](#).

Recopiez le fichier sur le bureau du Leopard, double click dessous. Un nouveau dossier sur le bureau vous nargue. Eventrez le par un double clics, il dévoilera son contenu assez chargé :

1. Bios eeePC pour la mise à jour de la carte mère
2. MaceeedotcomPatches Drivers pour les correctifs
3. Wifi pour le surf
4. Clavier de conversion eeePC Français vers clavier eeeMac
5. Audio eeeMac pour rugir de plaisir

Correctifs (vidéo, veille, 3D, résolution, interface française etc..) :

Double clics sur le dossier [2-MaceeedotcomPatchesDrivers](#), lancez le programme **AboutThisMac**.

Entrez votre nom et le mot de passe (le même que pour la création du compte Session) et fermer la fenêtre.



Maintenant faites glisser le programme **Kext Helper b7** dans le dossier **Applications** à gauche du fichier.

eeeMac Création

Installation de Leopard sur eeePC

Positionnez vous dans ce nouveau répertoire (**Applications**), exécutez **Kext Helper b7** et acceptez les conditions.

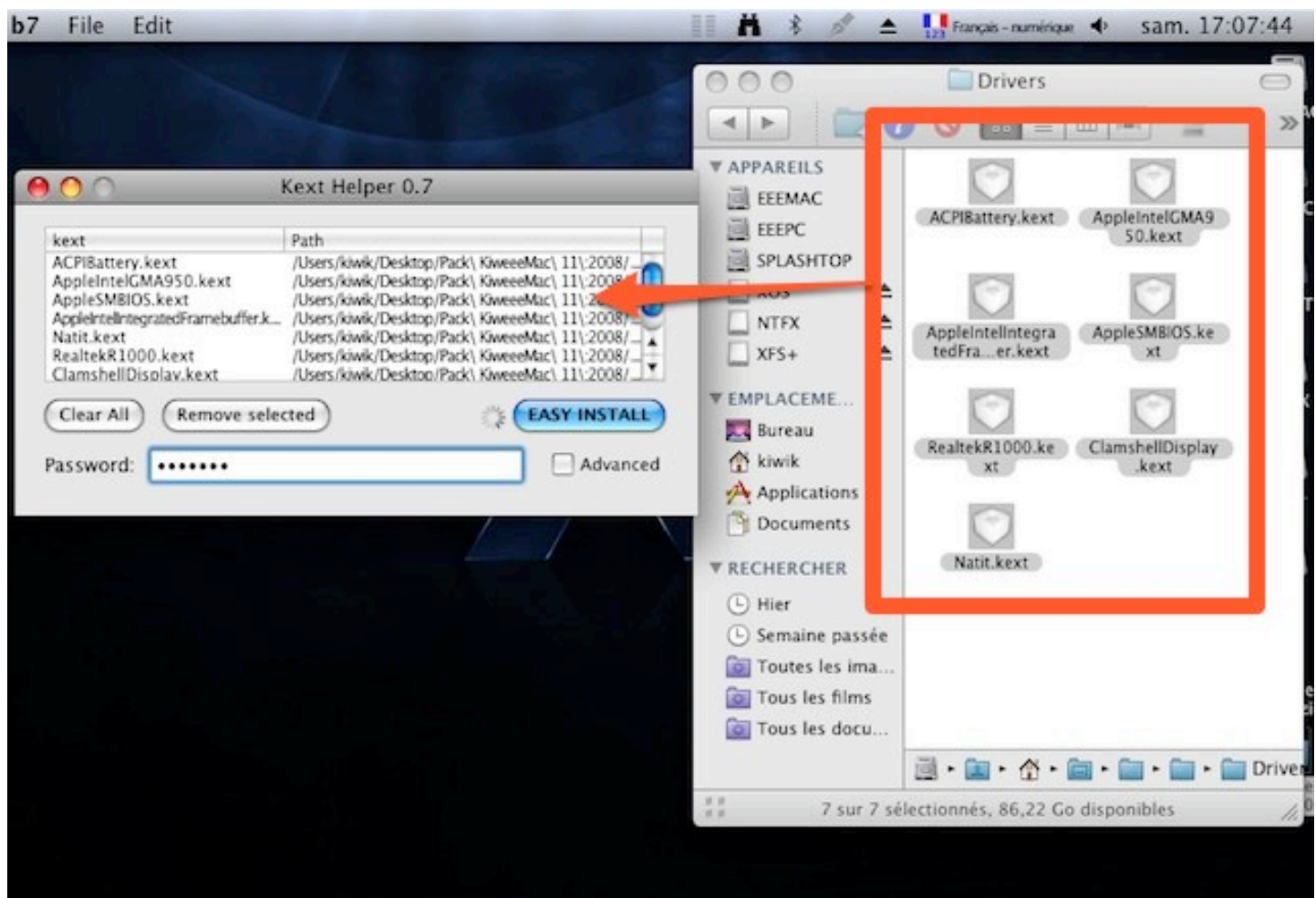
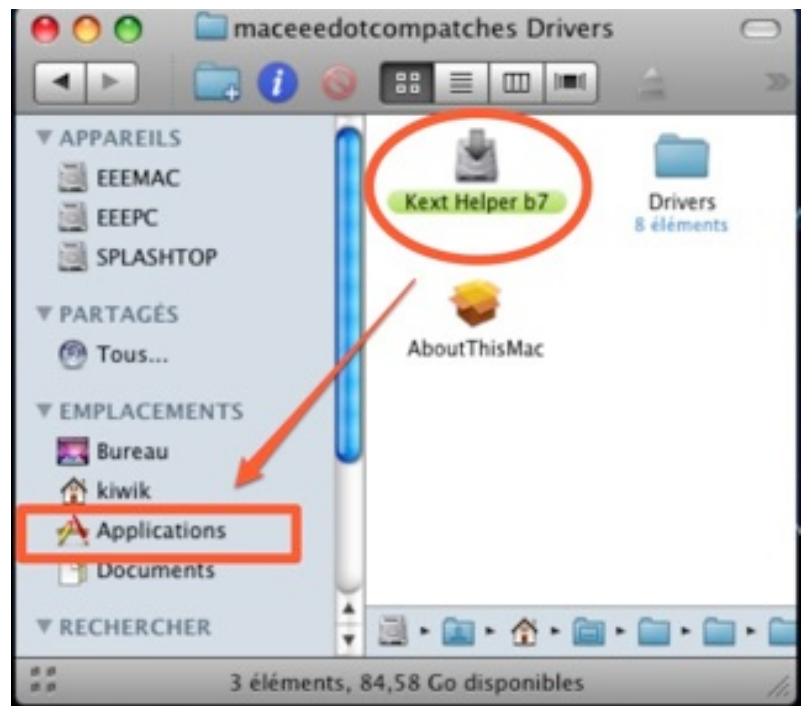
Kext Helper 0.7 s'affiche, allez dans le dossier **MaceeedotcomPatches Drivers > Drivers >**

Sélectionnez tous les Kexts du dossier drivers, et glissez les dans l'application **Kext Helper**.

Tapez hargneusement votre nom et mot de passe dans la case **Password**, cliquez sur le bouton **Easy Install**.

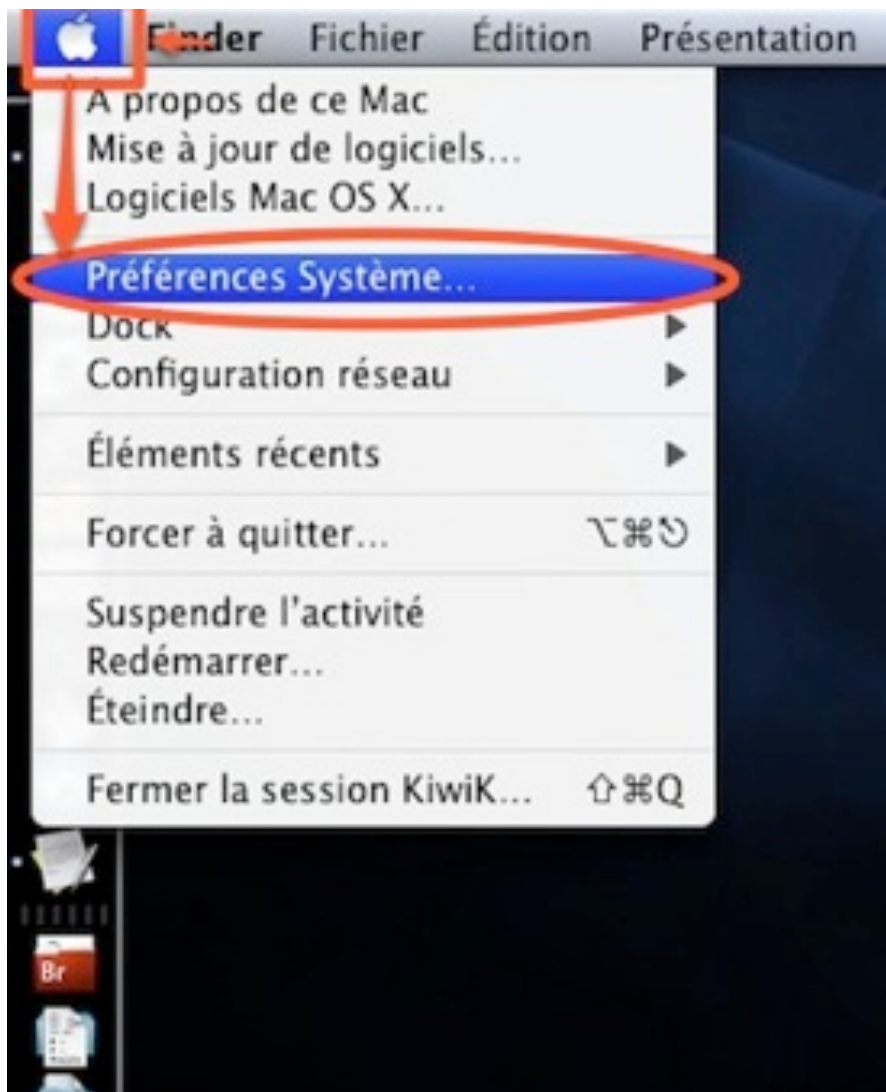
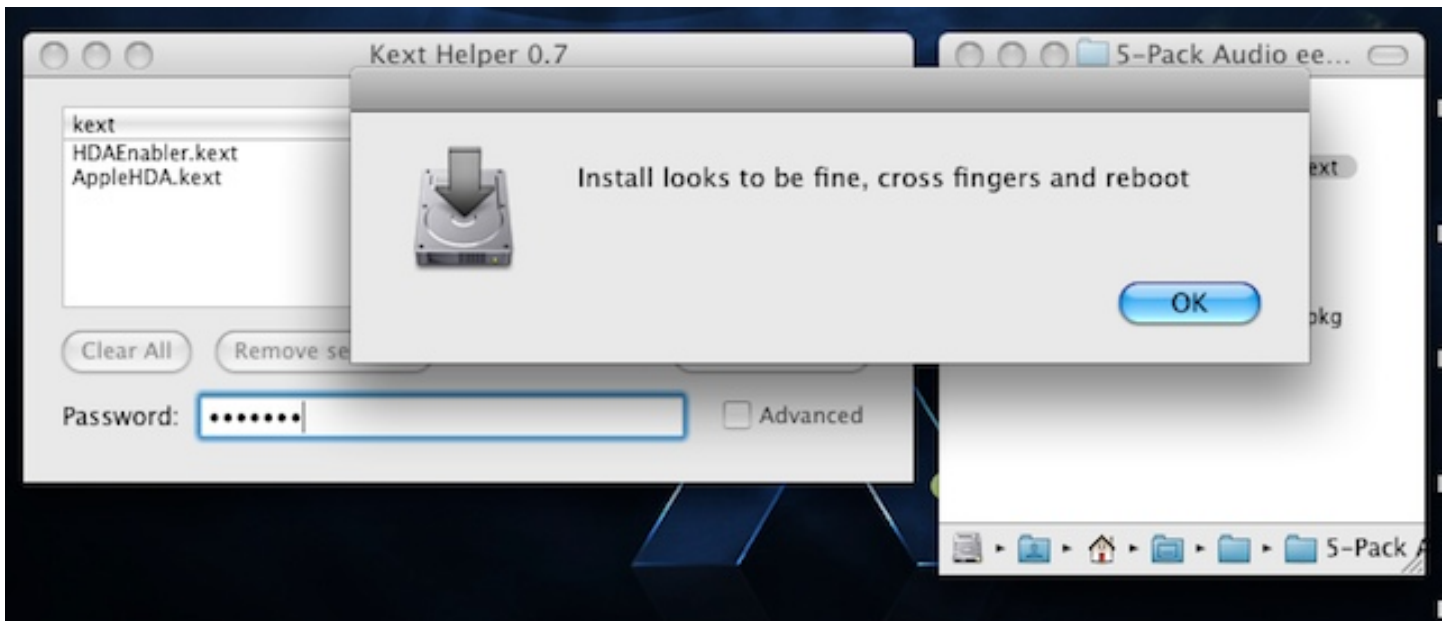
Terminer par un double **OK**, laissez **Kext Helper** ouvert. Nous avons encore besoin de lui.


Nous continuons sans redémarrer l'ordinateur.



eeeMac Création

Installation de Leopard sur eeePC

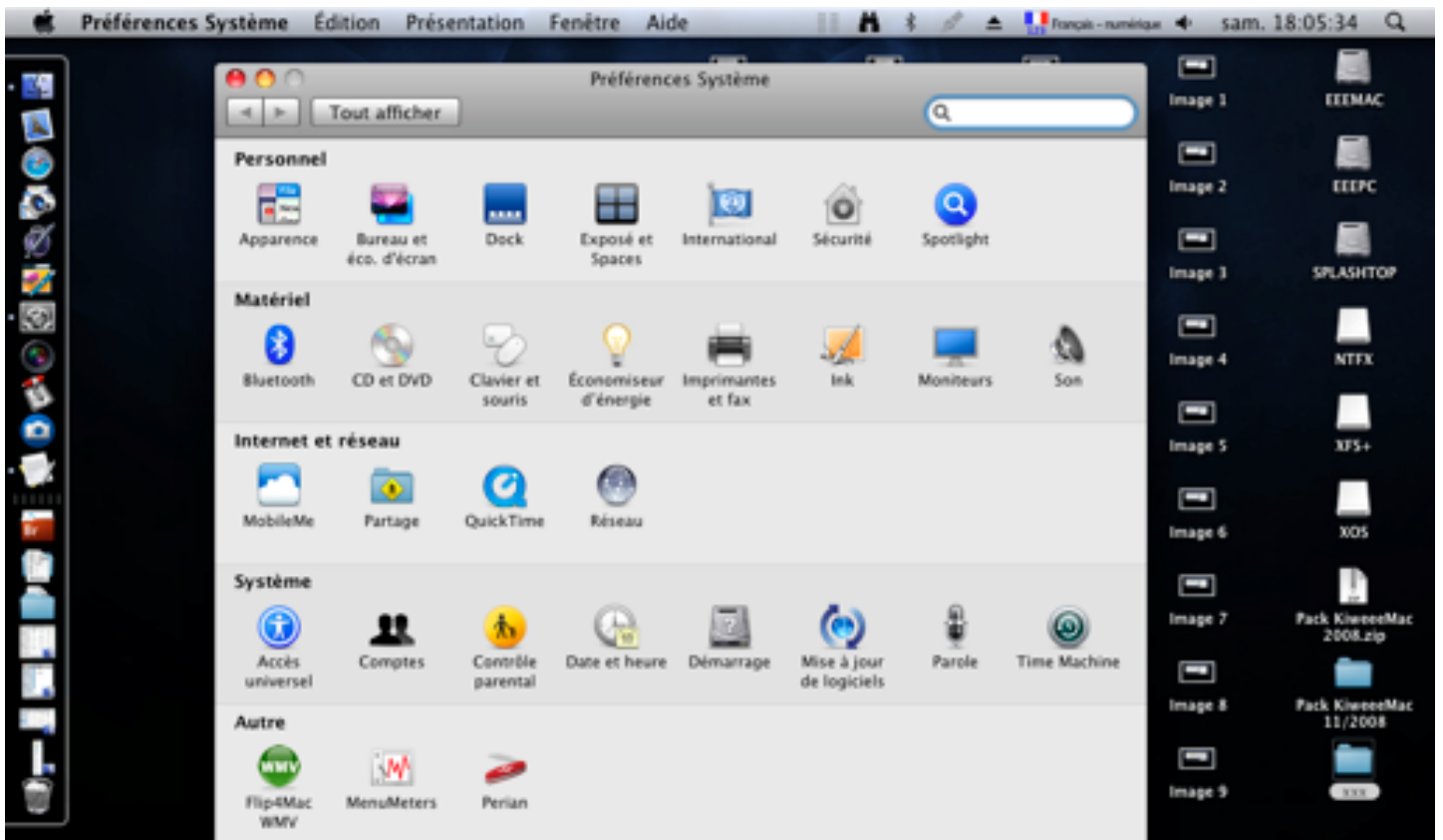


Cliquez sur la Pomme  (barre Menu en haut à gauche), puis sur **Préférences Système...**

Cliquez sur **International**, une liste de langues de boeuf prend place. Le petit **Français** est au milieu de ce beau monde.

eeeMac Création

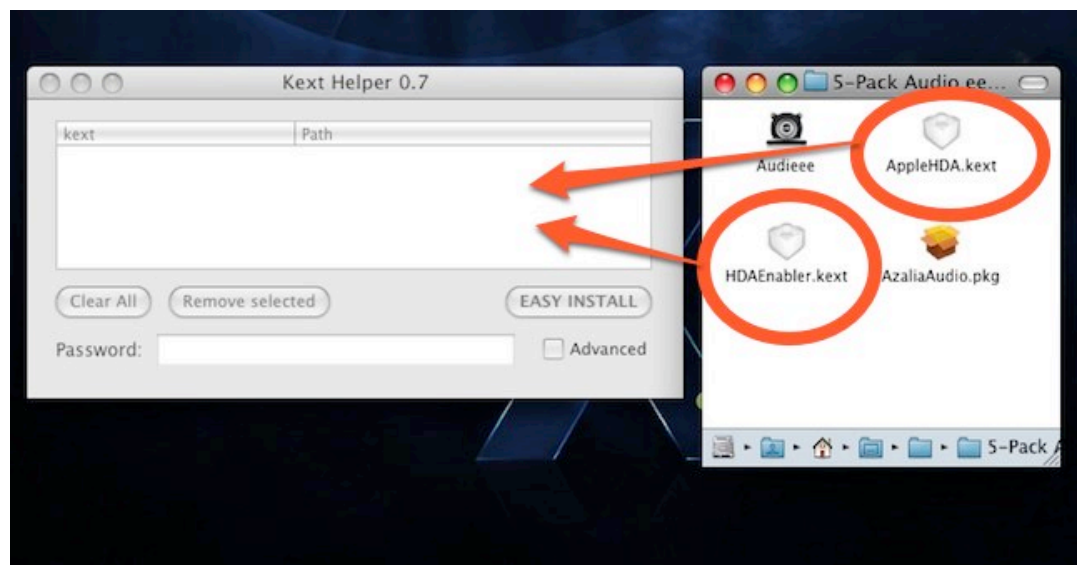
Installation de Leopard sur eeePC



Attrapez le mec avec une baguette sous le bras, une bouteille de rouge entre les jambes, une galette sur le crâne et la moustache brûlée pas sa pipe. Foutez le au premier rang pour mieux le surveiller.
Dans l'onglet **Formats** de l'**International**, dans la case **Région** : mettez **France** et fermez toutes les fenêtres.

X - INSTALLATION DU SON

Allons dans [5-Pack Audio eeeMac](#) depuis le dossier **Pack KiweeMac**, récupérez **AppleHDA.kext** et **HDAEnable.kext** modifiés
Faites glisser les 2 Kexts vers le programme **Kext Helper 0.7** comme pour les correctifs de [MaceedotcomPatches Drivers](#).

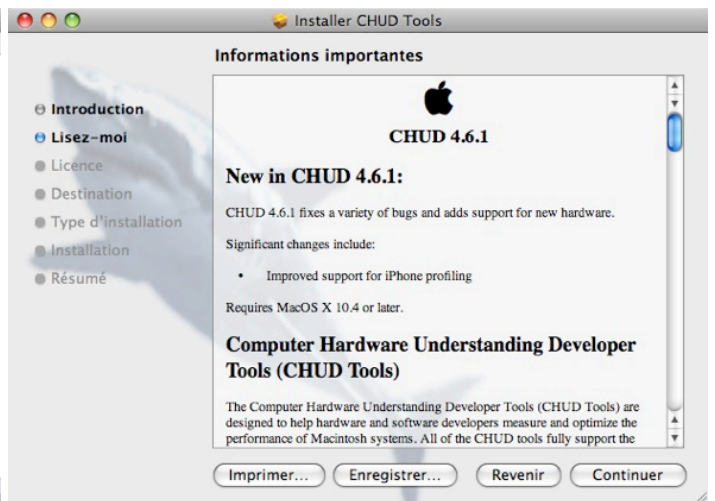
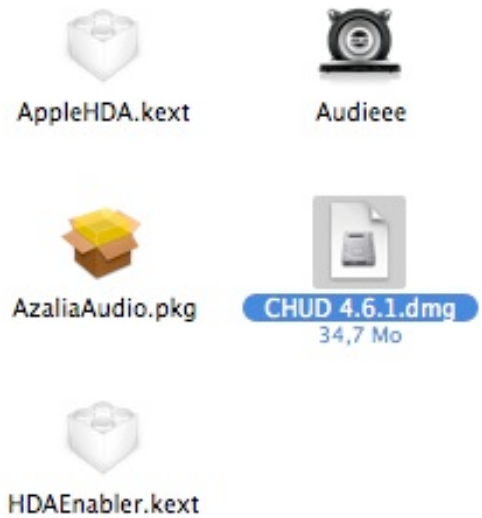


eeeMac Création

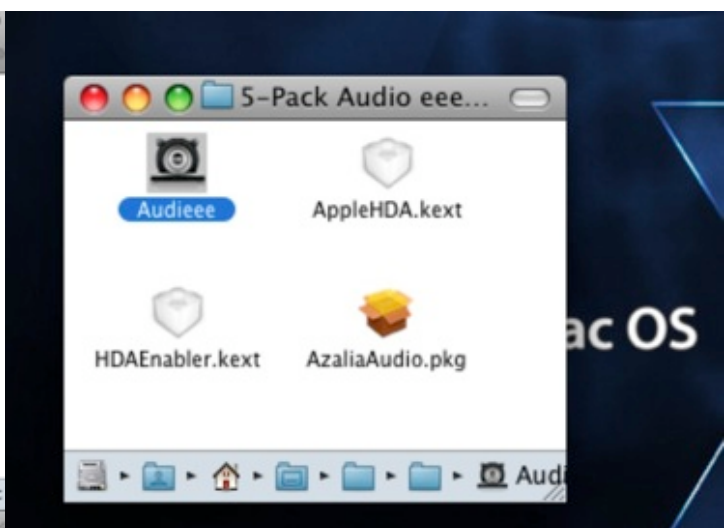
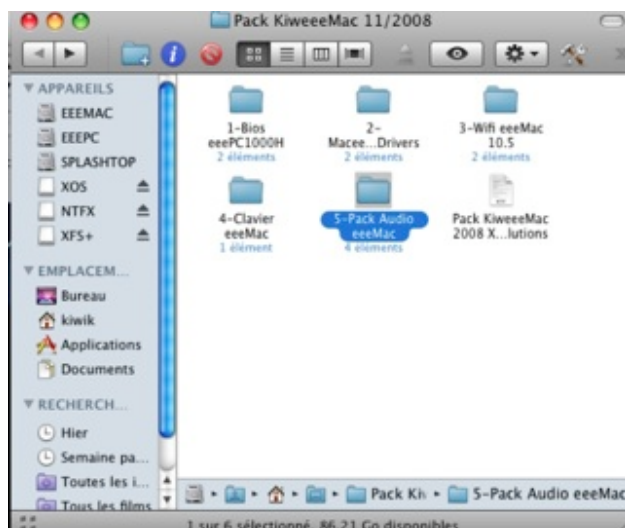
Installation de Leopard sur eeePC

Entrez à nouveau le Password et cliquez sur **Easy Install**. Cette fois-ci vous pouvez fermer l'application **Kext Helper**.

Double clics sur [CHUD 4.6.1.dmg](#) pour monter l'image. Un nouveau volume s'ouvre. A l'intérieur de ce volume CHUD un paquet portant le nom **CHUD.mkg**, lancez son exécution et acceptez la licence. Toujours le Mot de passe à ne pas oublier, continuez l'installation, et **Fermer**.

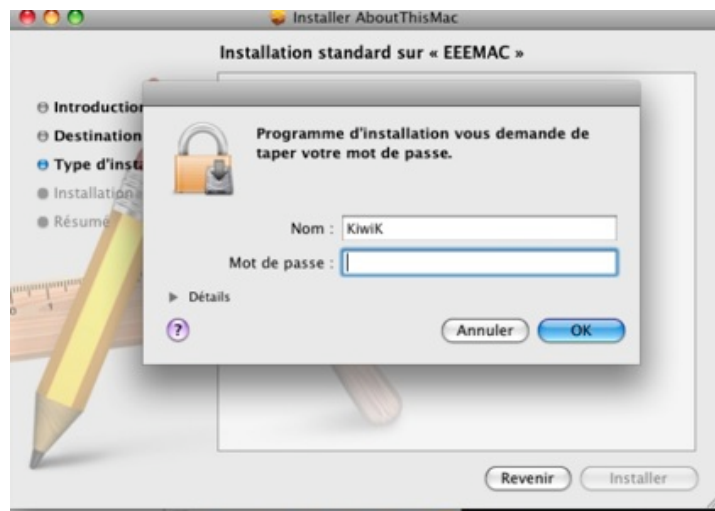


Double clics sur **AzaliaAudio.pkg** pour lancer l'exécutable mais pas trop loin quand même. Ne pas oublier le nom et le Password comme toujours et sélectionnez la partition **eeeMac** pour sa destination.



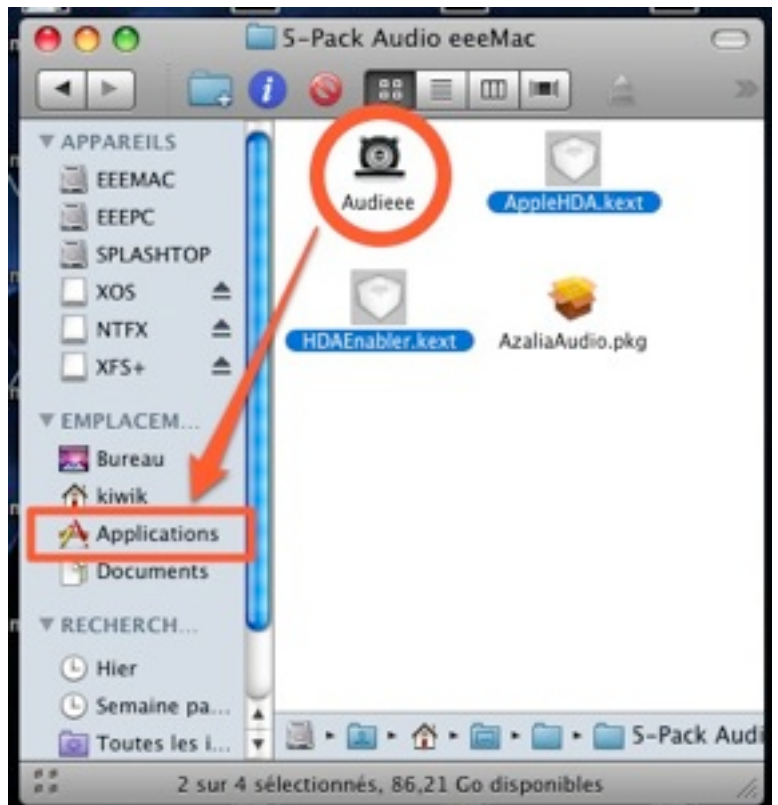
eeeMac Création

Installation de Leopard sur eeePC



Une nouvelle fenêtre vous invite à redémarrer votre félin. Acceptez sans conditions. Prenez une serviette blanche, attachez la sur une baguette chinoise et secouez énergiquement de la gauche vers la droite pendant une dizaine de minutes.

Audiee (enfin le son pour mon MineeMac) : Toujours depuis le [park KiweeMac](#), dossier [Pack Audio eeeMac](#), faites glisser le programme **Audiee** dans le répertoire **Applications** et double cliquez dessus. Insérez le nom, le mot de passe de votre carte bleue et validez.



Une nouvelle icône fera son apparition dans la barre de menu située en haut de l'écran. Un clic droit et sélectionnez **Internal Speakers**.

Votre eeeMac trouve finalement sa voix. Mais problème, nous somme obligé d'activer cette icône à chaque démarrage de l'ordinateur.



eeeMac Création

Installation de Leopard sur eeePC

Pas de panique les gars. Gardez votre calme et respirez un coup par les oreilles. Depuis le dossier **Applications**, attrapez **Audieeee** avec vos 2 bras musclés et faites lui glisser sur le **Dock**. Faites de même avec **Préférence système**.

Le **Dock** se trouve par défaut en bas de l'écran. Malheureusement avec une résolution de 1024x600 pixels, nous n'avons pas beaucoup de place au niveau hauteur. D'où l'idée de déplacer le **Dock** sur la gauche. C'est très con. mais je me suis rendu compte seulement maintenant (fuite du cerveau par les narines). Snif ! Snif !



Allez sur le **Dock** et clic droit sur **Audieeee**, sélectionnez **Ouvrir à l'ouverture de session**. Maintenant à chaque fois que vous allumez votre eeeMac, le son s'active automatiquement pour vous faire des sermons. Si vous n'obtenez toujours pas de SON après avoir suivi ce guide.



eeeMac Création

Installation de Leopard sur eeePC

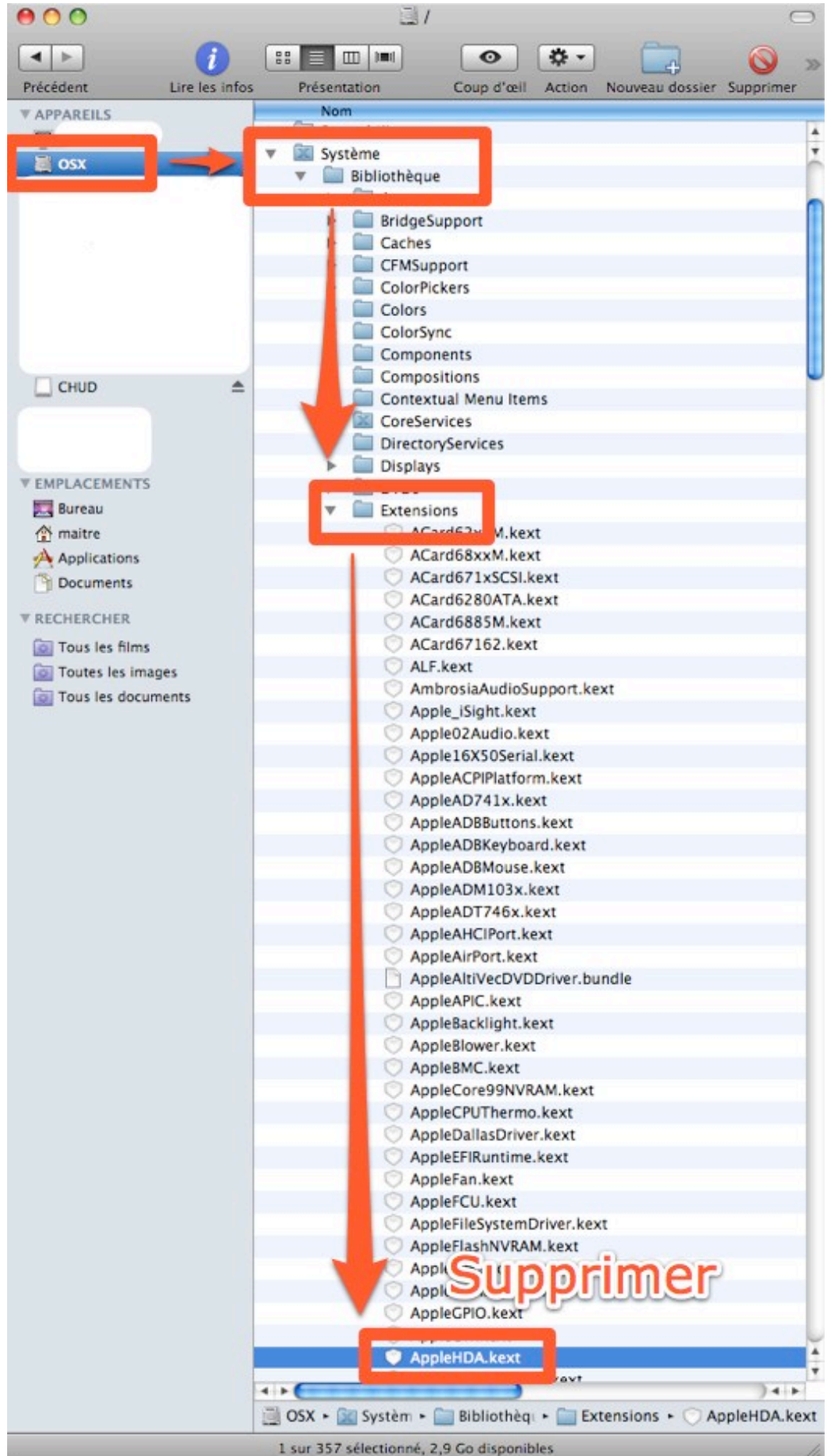
Nous utiliserons la manière forte pour l'étape suivant :

Retrouvez vos manches jusqu'à hauteur de l'épaule. Avec vos grosses mains bien poilues, appuyez sur la touche **ALT** avec la main gauche et **N** avec la main droite en simultané (**ALT + N**) pour ouvrir un nouveau **finder** (répertoire).

Sélectionnez le volume de votre **eeeMac** > **Système** > **Bibliothèque** > **Extensions** > **AppleHDA.kext**

Supprimez le fichier **AppleHDA.kext**. Ouvrir le programme **Kext Helper** et glissez à nouveau le fichier **AppleHDA.kext** modifié (**Pack Audio eeeMac**).

Terminez par un redémarrage de la machine. A vous de tester l'audio depuis le programme Audieee. Vous devez pouvoir entendre péter votre voisin maintenant.

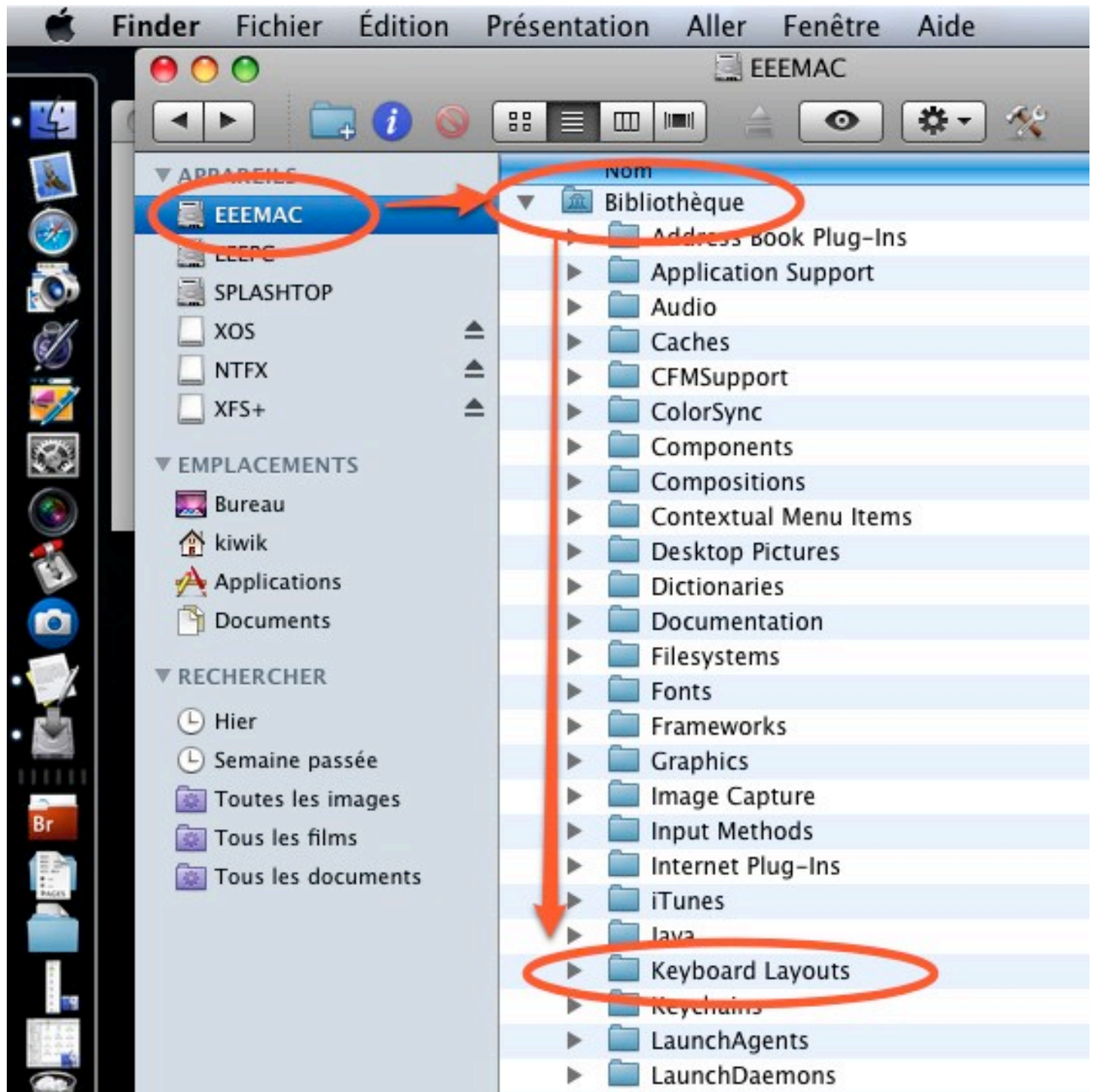


eeeMac Création

Installation de Leopard sur eeePC

XI - Clavier eeePC transformé en clavier eeeMac Français AZERTY :

Copiez le fichier [eeeMac-French.keylayout](#) (4-Clavier eeeMac) dans le répertoire **EEEMAC > Bibliothèque > Keyboard Layouts** de votre dossier Système



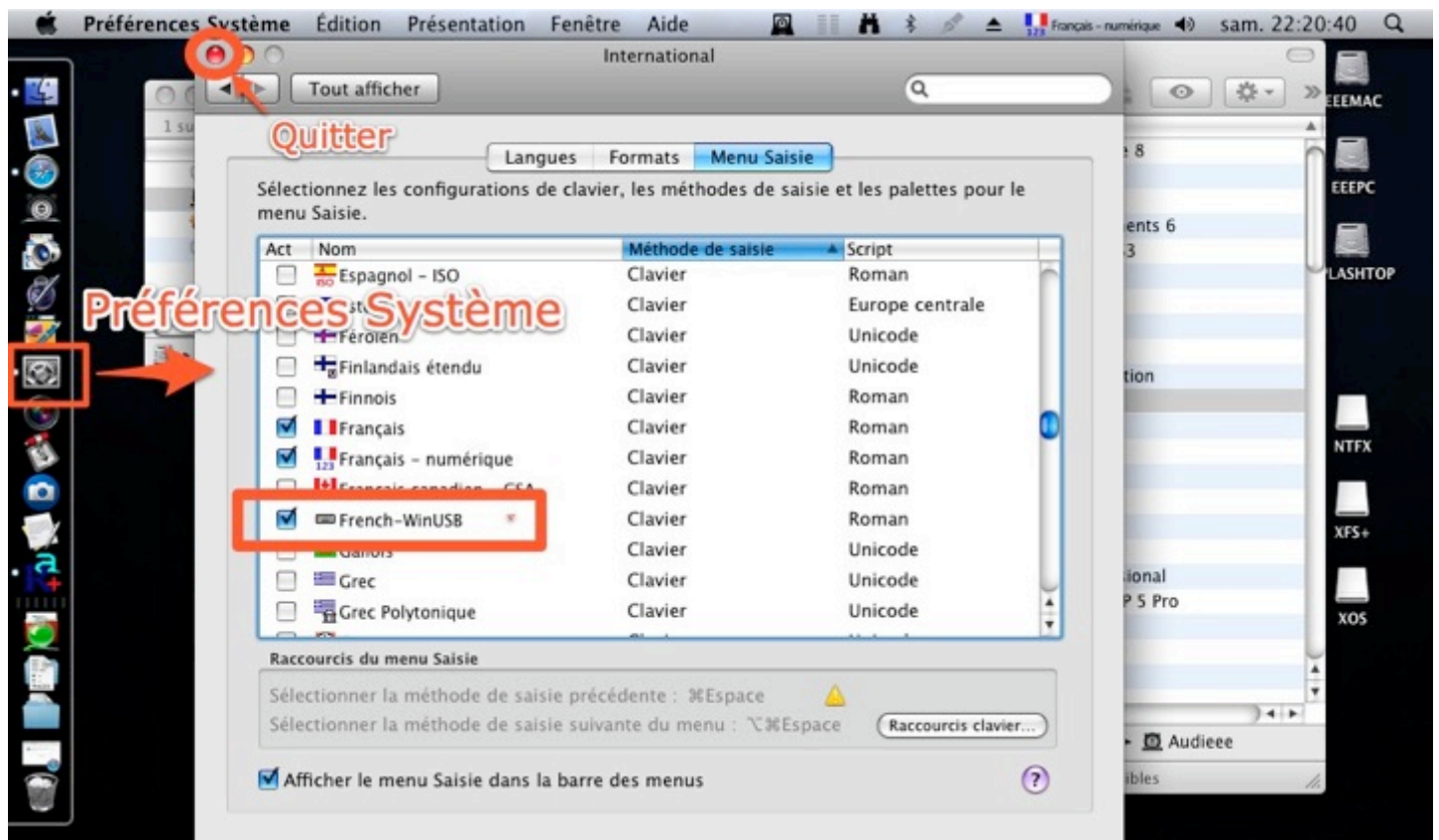
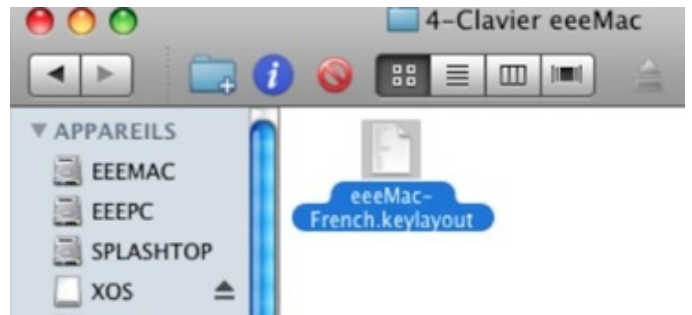
eeeMac Création

Installation de Leopard sur eeePC

Ouvrez **Préférences Système** depuis le **Dock** (un clic gauche), cliquez sur **International**, onglet **Menu Saisie**, faites glisser l'ascenseur vers le bas jusqu'à la découverte de **French-WinUSB**.

Vous pouvez cocher sur le **drapeau Français** et **French-WinUSB**.

Fermez **Préférences Système** (bouton rouge en haut à gauche) ou **ALT + Q**.



Allez sur la barre de Menu en haut de l'écran, un petit clic sur BleuBlancRouge vous donne droit au choix du clavier **eeeMac** sur votre eeePC. Sélectionnez l'icône **French-WinUSB**



eeeMac Création

Installation de Leopard sur eeePC

Vous pouvez tester les nouvelles touches du claviers. Voyons voir, je tape :

@€°µ-§ / dz t6 m x e きゆネ 罌 龠
aaa?d aA H H H H H Mon DieU !!!

Mon clavier écrit des cochonneries maintenant.

XII - Wifi 802.11n mais pas Ethernet :

Retournez dans le dossier **Pack KiweeeMac 2008 > 3-Wifi eeeMac 10.5 >**



Lancez [CardbusPCIWireless Leopard.pkg](#) mais pas trop loin. Il risque de se perdre en route. Cliquez sur **Continuer**, **Terminer**, entrez le mot de passe, **Poursuivre l'installation** et terminez par un redémarrage de la machine.

Si vous rencontrez des avertissements, validez par **OK** merci, au revoir Madame.

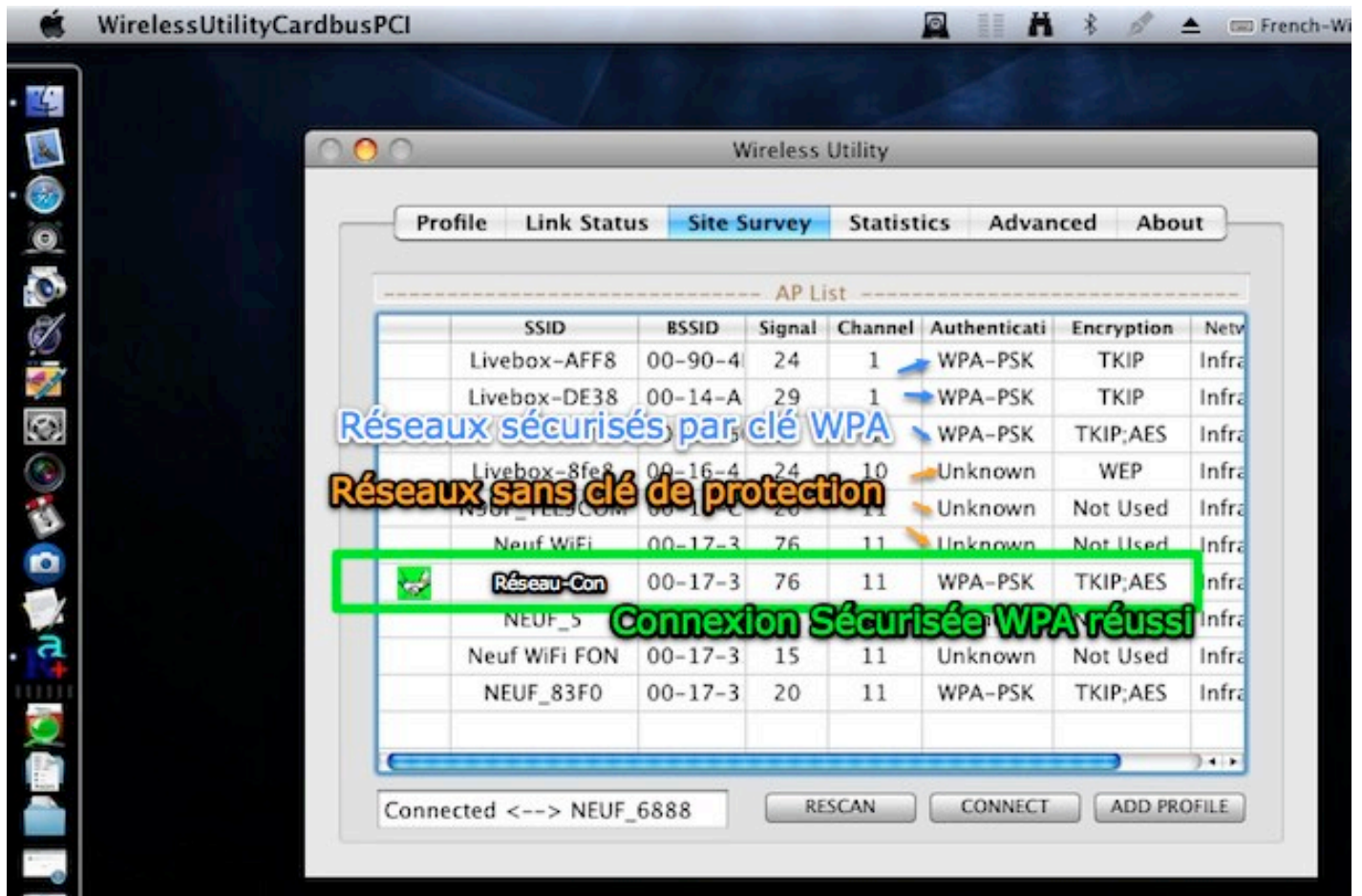
Après le Boot, l'application **Wireless Utility** fait son Comeback. Positionnez vous à plat ventre sur l'onglet **Advanced** et cliquez sur **Radio On** pour se connecter aux réseaux.



eeeMac Création

Installation de Leopard sur eeePC

Allez sur l'onglet **Site Survey**, une liste de réseaux WIFI trouvée s'affiche. Sélectionnez votre réseau.

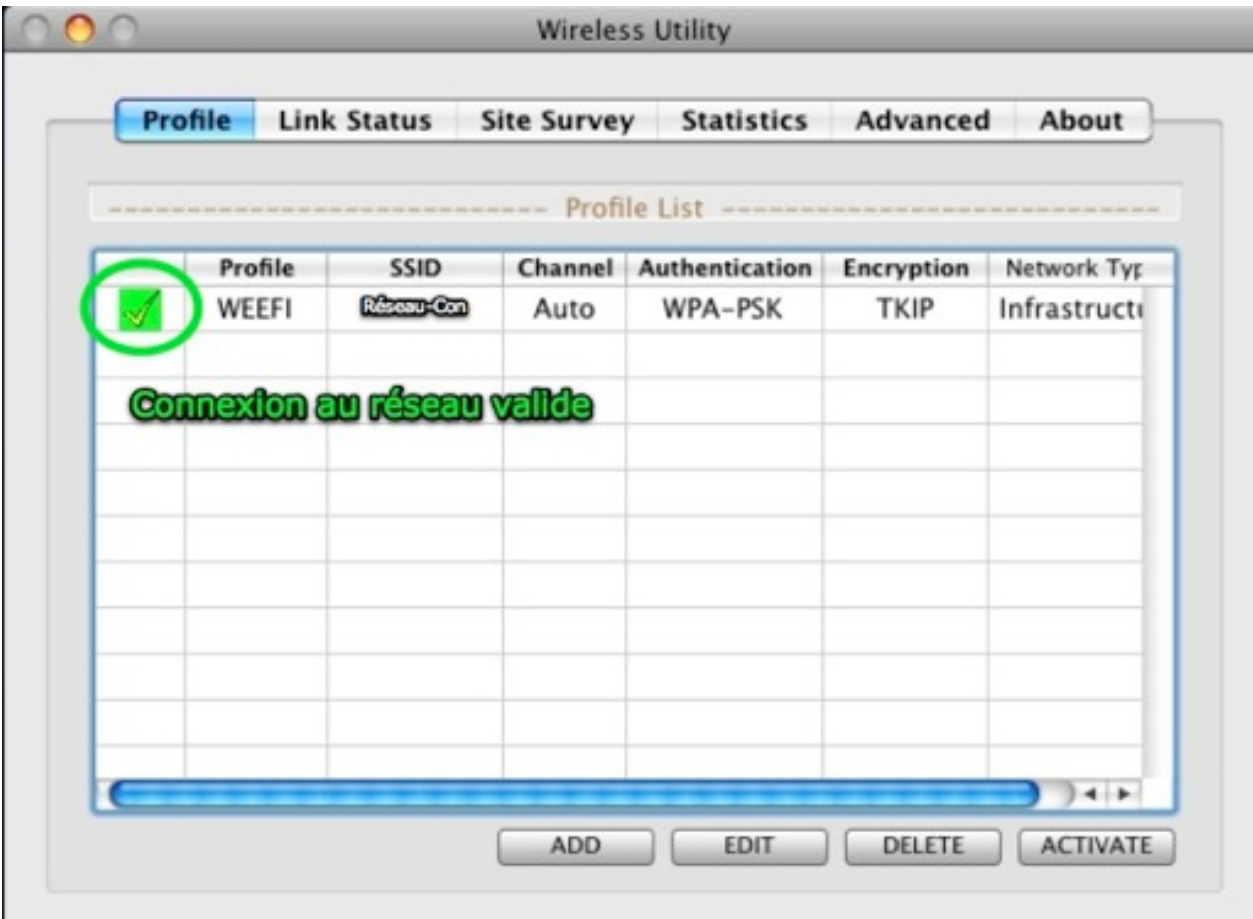
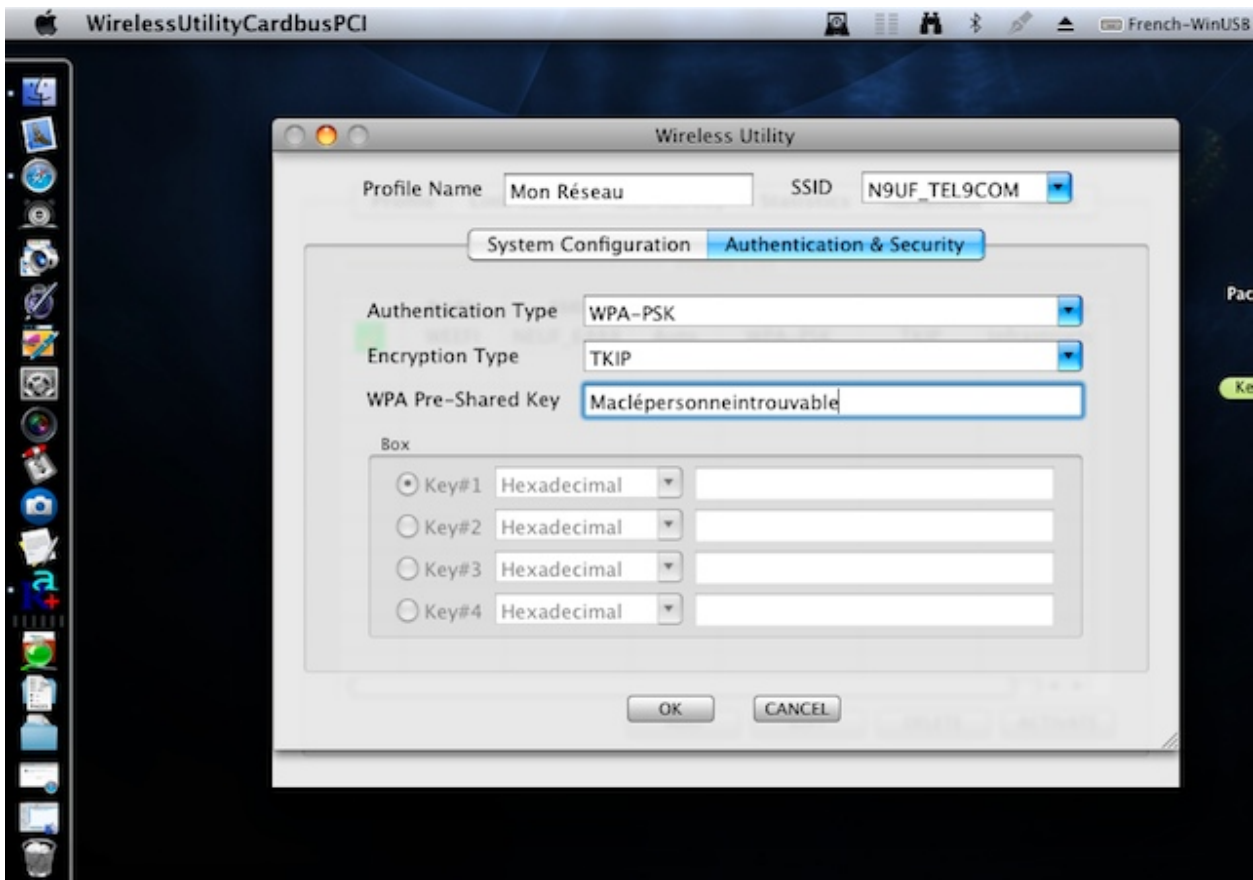


Appuyez sur **ADD Profile** pour créer un profil de sauvegarde.
Donnez un nom de Profile dans **Profile Name** : Mon Réseau
Le **SSID** permet d'identification le réseau WIFI. Normalement à ne pas toucher.

Remplissez les cases selon votre clé de sécurité WIFI.
Si tout c'est bien passé, l'onglet **Profile** affichera une couleur verte flashy très tendance en face du profile connecté.

eeeMac Création

Installation de Leopard sur eeePC



eeeMac Création

Installation de Leopard sur eeePC



Lancez **Safari** pour vérifier la connexion.

Vous pouvez fermer **WirelessUtilityCardbusPCI** maintenant.

Pour cela, un petit clic sur la fenêtre WirelessUtility afin de l'activer sur la barre de Menu.

Cliquez sur **WirelessUtility** depuis la barre de Menu, et sélectionnez **Quit WirelessUtility** ou encore **Alt + Q**. Sur Mac toutes les fenêtres ouvertes utilisent la même barre de Menu en haut de l'écran. Elle prend en charge la fenêtre active.

Vous êtes dans l'obligation d'activer **Radio On** à chaque redémarrage du netbook pour joindre le réseau.

L'eeeMac reconnaît le Wifi comme une connexion Ethernet et non comme un Airport. En tout cas le débit est très bon.



eeeMac Création

Installation de Leopard sur eeePC

CONCLUSION

Nous venons de créer un eeeMac ensemble de A à Z comme Zorreau. Mais l'Ethernet reste le point noir ainsi que les touches de fonction (**F1-F12**). Mais c'est pas grave, le Wifi n me convient très bien. Qui dit Netbook dit transportable donc pas besoin de fils qui traînent. Le TrackPad multipoint fonctionne ainsi que les touches claviers correspondent exactement au clavier Mac. Le Son résonne de belles mélodies à mes oreilles sourdes. Fluidité exemplaire pour la lecture des video flash depuis les pages web. Camera utilisable avec PhotoBooth et Bluetooth détecté automatiquement.

Le point le plus important c'est le Multiboot par défaut. Il n'est pas nécessaire d'installer d'autre logiciel pour gérer plusieurs OS. Il suffit d'appuyer sur **ALT** ou **ESC** et de choisir la partition à charger. Maintenant place au customisation de mon eeeMac.

